

# Economische Agenda

# 2021-2025

Alphen aan den Rijn

# Samenvatting Economische Agenda 2021-2025

## Pijler 1: Duurzaam & circulair ondernemen

**Ambitie: Samen de circulaire economie versnellen, met specifieke kansen voor de sectoren bouw, logistiek, landbouw & sierteelt**

### **Uitvoeringslijnen:**

- a. Ondersteuning bieden aan bedrijven die aan de slag willen of zijn met duurzaam en circulair ondernemen
- b. Bouwsector betrekken bij transitie naar circulair bouwen en renoveren in Alphen aan den Rijn
- c. Versnellen van de energietransitie met name in de sectoren handel & logistiek
- d. Versnellen van de transitie naar een circulaire en afvalloze sierteelt
- e. Zorgen voor voldoende en voldoende gekwalificeerd personeel om de economie te verduurzamen

## Pijler 2: Ruimte voor bedrijvigheid

**Ambitie: Toekomstbestendige werklocaties met voldoende ruimte om te kunnen ondernemen**

### **Uitvoeringslijnen:**

- a. Behouden bestaande (uitgeefbare) bedrijventerreinen en verkenning toekomstige uitbreidingslocaties gericht op mkb, duurzame logistiek & circulair ondernemerschap
- b. Verduurzamen bedrijventerreinen en intensiveren ruimtegebruik
- c. Verhogen organisatiegraad en samenwerking van ondernemers op bedrijventerreinen en winkelgebieden
- d. Behouden van (voldoende) ruimte voor kleinschalige kantoren/dienstverlening
- e. Vitaal en compact stadshart en winkelgebieden in wijken en kernen
- f. Optimaliseren van fysieke en digitale bereikbaarheid werklocaties

## Pijler 3: Arbeidsmarkt

**Ambitie: Een gezonde arbeidsmarkt: Alphen aan den Rijn werkt en werkt dichtbij**

**Uitvoeringslijnen:**

- a. Verbeteren aansluiting onderwijs-arbeidsmarkt rondom arbeidsmarktrelevante sectoren (techniek, bouw, handel & logistiek, Greenport en zorg)
- b. Vergroten arbeidspotentieel via om- en bijscholing van zij-instroom en zittend personeel
- c. Versterken samenwerking tussen bedrijfsleven, (HBO) onderwijs en kennisinstellingen rondom Alphenese duurzaamheidsopgaven
- d. Talent (jongeren) boeien en binden aan Alphen aan den Rijn

## Pijler 4: Ondernemersklimaat & innovatie

**Ambitie: Mkb-vriendelijke gemeente met goede ondernemersdienstverlening en innovatieklimaat**

**Uitvoeringslijnen:**

- a. Versterken ondernemersdienstverlening
- b. Vergroten innovatiekracht mkb
- c. Vergroten externe zichtbaarheid van ons economische profiel

## Pijler 5: Vrijtijdseconomie

**Ambitie: Groei vrijetijdseconomie rondom groen en blauw en meerdaags verblijf**

**Uitvoeringslijnen:**

- a. Vergroten mogelijkheden van natuurrecreatie en toerisme (groen & blauw)
  
- b. Stimuleren meerdaags verblijf
  
- c. Sterkere profilering van ons toeristisch en recreatief aanbod richting (potentiële) bezoekers van Alphen aan den Rijn en het Groene Hart
  
- d. Versterking van huidige iconen: Archeon, Avifauna en 'het schone van Boskoop'

## Voorwoord

Met trots presenteer ik de Economische Agenda 2021 - 2025, welke samen met onze economische partners tot stand gekomen is. Met het voorgaande Economisch Actieprogramma 2016-2019 hebben we met hen hard gewerkt aan een goede economische basis. Met deze nieuwe Economische Agenda willen we deze ingezette lijn krachtig doorzetten, aansluiten bij de GOVI duurzaam ondernemen en hier en daar nieuwe accenten toevoegen, om zo de economie van Alphen aan den Rijn op duurzame wijze toekomstbestendig te maken.

Onze economie is sterk in ontwikkeling, mede als gevolg van de coronapandemie. Het begin van deze periode was een onzekere tijd voor ons bedrijfsleven, maar inmiddels zien we weer een positieve economische groei. De coronapandemie heeft gezorgd voor nieuwe trends, maar ook voor versnelling van trends die al langer zichtbaar waren; zo is de urgentie van digitalisering van het bedrijfsleven en de retail ontzettend belangrijk geworden. Daarnaast zien we dat het in sommige sectoren zo goed gaat dat er personeels- en grondstoftekorten ontstaan. Dit alles zorgt ervoor dat ondernemers en bedrijven hun manier van werken zullen (moeten) veranderen om toekomstbestendig te blijven. Wij willen

hen de ruimte en ondersteuning bieden om dit te kunnen doen. Door op flexibele wijze uitvoering te geven aan deze agenda, kunnen wij inspelen op de behoefte en kansen die er liggen. Want de coronapandemie heeft ons duidelijk gemaakt dat flexibiliteit van groot belang is.

Daarnaast vormt een duurzame en circulaire economie een belangrijke rode draad in deze agenda. We zetten stappen op weg naar een volledig energieneutrale, klimaatadaptieve en circulaire economie in 2050. Dit heeft een grote impact op hoe onze economie en bedrijven(terreinen) er in de toekomst uit komen te zien. Door in te zetten op kennisdeling, experimenteerterruimte en financiële ondersteuning zorgen we ervoor dat het bedrijfsleven hierin kan en wil meebewegen.

Een gezonde, sterke en veerkrachtige economie is van groot belang voor al onze inwoners, ondernemers en bedrijven. Maar dit kunnen wij niet alleen en de samenwerking met ondernemers, onderwijs, ondernemersverenigingen en andere maatschappelijke partners is daarbij van groot belang. Samenwerking stopt niet bij onze gemeentelijke grenzen en daarom zoeken we actief de samenwerking met regionale partners op voor

een sterke regionale economie. Daarnaast zoeken we ook de verbinding op met andere maatschappelijke opgaven, zoals wonen en onderwijs, zodat we werknemers een plek kunnen bieden om dichtbij te kunnen wonen en werken, en om de (toekomstige) beroepsbevolking arbeidsrelevant op te kunnen leiden met een duurzame toekomstige inzetbaarheid.

Al deze punten staan verder uitgewerkt in deze agenda. Het is nu zaak dat wij, samen met al onze economische partners, doorpakken en inzetten op een sterke, duurzame economie die klaar is voor de toekomst. Waarmee we Alphen aan den Rijn sterker op de kaart zetten als duurzame innovatieve mkb-gemeente. Ik nodig iedereen uit om samen met ons deze ambitie te verwezenlijken.



**Wethouder  
Gerard van As**

# Inhoud

Samenvatting	2
Voorwoord	5
Inhoud	6
Inleiding	7
Visie	9
Pijler 1 — Duurzaam en circulair ondernemen	11
Pijler 2 — Ruimte voor bedrijvigheid	21
Pijler 3 — Arbeidsmarkt	33
Pijler 4 — Ondernemersklimaat & Innovatie	45
Pijler 5 — Vrijetijdseconomie	53
Uitvoering en financiën	61
Bijlage 1 — De economie van Alphen aan den Rijn: zo staan we ervoor	



## Inleiding

De Economische Agenda 2021-2025 beschrijft de economische ontwikkelingsrichting van onze gemeente voor de komende 5 jaar.

Daarbij bouwen we voort op de ingezette lijn in het economisch domein, maar leggen we ook nieuwe accenten en brengen we focus aan die past bij de huidige tijd en de maatschappelijke en economische ontwikkelingen die op ons afkomen. In aansluiting bij de gemeentelijke omgevingsvisie (GOVI), vormt duurzaamheid de komende jaren de rode draad in ons economische beleid. We zetten in op een duurzame economische ontwikkeling, die niet alleen toegevoegde waarde en werkgelegenheid oplevert, maar die ook nadrukkelijk maatschappelijke en ecologische meerwaarde biedt. Bijvoorbeeld op het gebied van klimaat,

leefbaarheid en een inclusieve arbeidsmarkt. We willen hierin onze verantwoordelijkheid nemen en met dit beleid - in lijn met de oproep van VNO-NCW & MKB Nederland - bijdragen aan het vergroten van de brede welvaart in onze regio. Dit vraagt om versnelling en innovatie op veel gebieden en in onze sectoren, en om een optimaal ondernemersklimaat. Met deze Economische Agenda zetten we hier vol op in en richten we ons op de factoren die deze duurzame economische ontwikkeling van onze gemeente stimuleren. We presenteren wat onze ambities voor de lange termijn zijn en hoe we deze ambities met onze economische partners willen realiseren.

### **Gezamenlijke agenda**

De Economische Agenda is in nauwe afstemming met onze economische partners tot stand

gekomen. Aan de basis hiervan ligt een economisch onderzoek dat we samen met de EDBA hebben uitgevoerd. Hier stonden de volgende vragen centraal: Hoe staat gemeente Alphen aan den Rijn er economisch voor? Waar zit de kracht en het onderscheidend vermogen? Met welke maatschappelijke en economische opgaven moeten en willen we rekening houden? EDBA heeft aan de hand van dit onderzoek en in nauwe samenwerking met vele stakeholders een inhoudelijk advies uitgebracht die aangeeft waar kansen zitten voor economische groei en focus. Dit advies vormt een hele belangrijke bouwsteen van deze Economische Agenda. Een aantal onderdelen van dit advies is - waar nodig - met partijen verder uitgewerkt en

afgestemd. Daarmee hebben we een breder draagvlak gecreëerd om de komende jaren gezamenlijk uitvoering te gaan geven aan deze agenda. Economie maken we immers samen. Samenwerking, met een breed scala aan partijen als het bedrijfsleven, onderwijs- en kennisinstellingen en (overheids)organisaties, lokaal én regionaal, vormt voor ons dan ook hét sleutelwoord.

## **Flexibel uitvoeringsprogramma**

Deze Economische Agenda gaat in op onze economische ambities voor de komende jaren. Daarbij geven we ook aan hoe we deze ambities willen realiseren en wat we daarvoor de komende jaren willen gaan doen aan activiteiten en projecten. Deze lijst is overigens niet compleet of definitief. Dit is een bewuste keuze. De snelheid waarmee veranderingen plaatsvinden maakt dat we enerzijds niet alles kunnen overzien en dat we anderzijds flexibel moeten blijven. We willen kunnen anticiperen op (economische) ontwikkelingen, (subsidie)kansen en initiatieven vanuit de samenleving die we nu nog niet kennen, maar waar wel energie of urgentie zit bij partijen om mee aan de slag te gaan. De COVID-19 pandemie heeft het belang van deze flexibiliteit onderschreven. Om focus te houden in de uitvoering, werken we met een jaarlijks uitvoeringsprogramma. Hierin stellen we prioriteiten en maken we keuzes in aansluiting bij beschikbare budgetten en capaciteit voor de uitvoering. Dit uitvoeringsprogramma stellen we op met onze economische partners en actualiseren we jaarlijks of eerder waar nodig.

## **Rol gemeente**

Onze rol als gemeente ligt bij de uitvoering van deze Economische Agenda primair in de randvoorwaardelijke sfeer en faciliterende rol. We zorgen voor een stimulerend en aantrekkelijk ondernemersklimaat met een passende gemeentelijke dienstverlening aan ondernemers. Waar nodig zullen we ook economische ontwikkelingen en initiatieven aanjagen en stimuleren. We ondersteunen daarnaast het Economic Development Board Alphen aan den Rijn (EDBA), als belangrijk onafhankelijk adviesorgaan bij nieuwe trends en ontwikkelingen en in hun rol als aanjager/activator van innovatieprojecten die van meerwaarde zijn voor onze economie op lange termijn.

## **Belang van de regio**

We kijken bij de uitvoering van deze Economische Agenda over onze gemeentegrenzen heen. Het belang van de regio voor de lokale economie wordt steeds groter en veel van onze economische vraagstukken en maatschappelijke opgaven moeten regionaal worden opgepakt. We acteren hiervoor in verschillende samenwerkingsverbanden zoals de Rijn- en Veenstreek, Alphen-Gouda-Woerden (Groene Hart werkt!), Holland-Rijnland, Midden-Holland en de G40 en zetten onze economische ambities hier hoog op de agenda. Op deze manier versterken we de lokale en regionale positie van Alphen aan den Rijn.

## **Integrale aanpak en samenwerking**

Deze Economische Agenda is nauw verbonden met andere opgaven zoals duurzaamheid, wonen, mobiliteit, jongeren en digitalisering. Dit betekent een integrale samenwerking in de gemeentelijke organisatie en een slimme inzet van capaciteit en budgetten vanuit de verschillende opgaven. Een succesvolle uitvoering is naast gemeentelijke betrokkenheid ook sterk afhankelijk van de inzet van ondernemers, kennis- en onderwijsinstellingen en andere (overheids)partijen lokaal én regionaal. Stevige samenwerking in de triple helix, lokaal én regionaal, vormt dé sleutel voor succes. Met deze Economische Agenda zetten we hier vol op in en doen we een open uitnodiging aan iedereen die werk wil maken van het verduurzamen en versterken van onze Alphense economie, om mee te doen en samen te investeren in deze duurzame economische ontwikkeling.

## **Leeswijzer**

We beschrijven allereerst onze economische visie. Deze visie werken we vervolgens verder uit aan de hand van vijf pijlers. Deze vijf pijlers vormen het fundament van deze Economische Agenda. Per pijler geven we de ambities weer, de uitdagingen die we zien en de uitvoeringslijnen. Ook geven we per pijler een overzicht van mogelijke projecten en activiteiten waar we mee aan de slag zijn of willen om de ambities te realiseren. In het laatste hoofdstuk gaan we tot slot in op de uitvoering van de Economische Agenda en de financiën die daarvoor nodig zijn.



An aerial photograph of a residential complex. The central building has a dark grey roof with several rows of blue solar panels. Below the solar panels, there is a rooftop garden area with green plants and outdoor seating. To the right, a taller building also has solar panels on its roof. The surrounding area includes other residential buildings with various roof colors (orange, grey) and a paved courtyard with people walking. The overall scene depicts a modern, sustainable urban environment.

00

Visie

Foto: Rene Post  
Namens *The Urban Jungle Project*

## Visie

Alphen aan den Rijn is een centraal gelegen knooppunt in de groene deltametropool. Via spoor, weg en water zijn we verbonden met de grote steden in de Randstad.

De gemeente wordt gewaardeerd als betaalbare, gezonde en bereikbare plaats om te wonen, te werken en te recreëren. Ons complementaire woon-, werk en recreatieaanbod maakt dat we een onmisbare schakel zijn in de verdere verstedelijking van de Randstad. Onze goede bereikbaarheid en voorzieningenniveau zorgen ervoor dat we een aantrekkelijk vestigingsklimaat bieden aan een toenemend aantal ondernemers, bewoners en bezoekers. De laatste jaren kiezen ook steeds vaker gezinnen uit omringende grote steden voor Alphen aan den Rijn als woonplaats; waar je zo in het groen bent voor ontspanning en recreatie, met volop werkgelegenheid in de eigen gemeente en met de grote steden binnen handbereik. We willen deze complete woon-werkgemeente in het Groene Hart blijven, met volop bedrijvigheid en werkgelegenheid voor onze inwoners en waarbij de uitgaande woon-werkpendel vermindert.

Onze economie wordt gekenmerkt door een krachtig en divers MKB en ons agro-logistieke cluster Greenport Boskoop. Dit economische profiel is complementair aan de kenniseconomie van de grote steden en dit willen we behouden. Deze kenniseconomie heeft het MKB hard nodig, want wat bedacht wordt, moet immers ook gemaakt worden. Veel van deze ondersteunende diensten en producten worden door het MKB geboden. Tegelijkertijd is het MKB van groot belang voor het realiseren van de duurzaamheidsopgaven (o.a. energietransitie en klimaatadaptatie) en de grote bouwopgave, waarvoor technisch en vaak MBO-geschoold personeel nodig is. Het MKB is van grote toegevoegde waarde: het biedt ruim 70% van de werkgelegenheid en ruim 60% toegevoegde waarde aan het BBP. Onze bedrijventerreinen spelen hierin een grote rol. Circa 50% van de werkgelegenheid in onze gemeente hangt direct of indirect samen met

onze bedrijventerreinen. Voldoende ruimte om te ondernemen, te groeien en te innoveren is essentieel voor een vitale economie.

Alphen aan den Rijn is een “Groene gemeente met LEF”. Voor onze economische ontwikkeling betekent dit dat we inzetten op een sterke en duurzame economie die niet alleen toegevoegde waarde en werkgelegenheid oplevert, maar die ook maatschappelijke en ecologische meerwaarde biedt. Bijvoorbeeld op het gebied van klimaatadaptatie, de energietransitie, inclusieve arbeidsmarkt, circulaire economie of leefbaarheid. Hierin willen we onze verantwoordelijkheid nemen en ervoor zorgen dat onze economie een dominantere rol gaat vervullen bij deze maatschappelijke opgaven. Dit vraagt om nadruk op thema's als innovatie, duurzaamheid en 'Next Economy' in het economisch domein. We willen de kansen benutten om hierop een onderscheidend profiel te ontwikkelen. Onze ambitie is daarbij om voorloper te zijn op het gebied van duurzaam ondernemen en ons sterker te positioneren als duurzame en innovatieve mkb-gemeente.

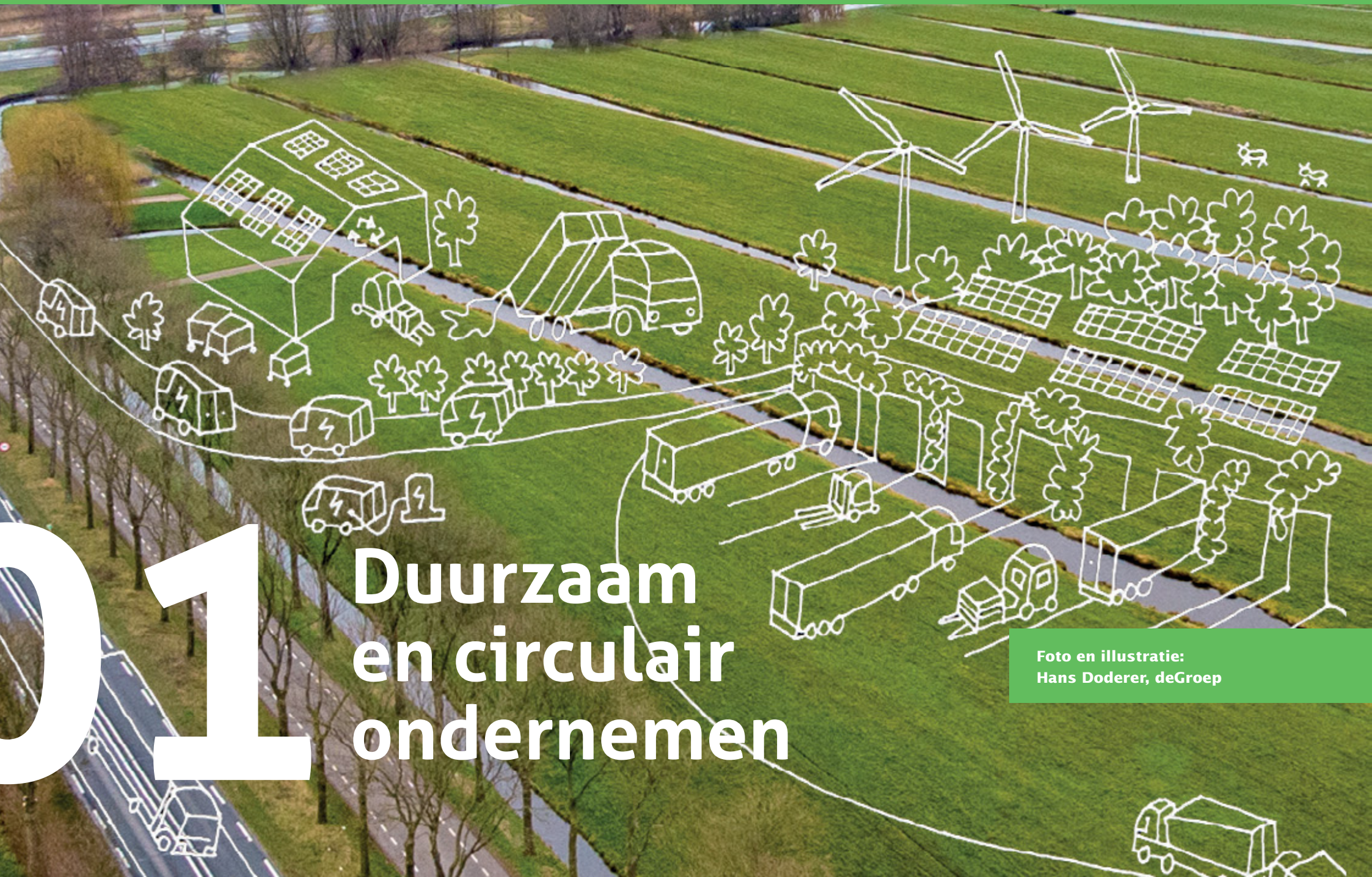
In deze Economische Agenda werken we de visie verder uit. Dit doen we, in aansluiting bij de bevindingen uit het economisch onderzoek van Ecorys en het EDBA advies, aan de hand van de volgende vijf thema's:

1. Duurzaam & circulair ondernemen
2. Ruimte voor bedrijvigheid
3. Arbeidsmarkt
4. Ondernemersklimaat & innovatie
5. Vrijtijdseconomie

# 01

## Duurzaam en circulair ondernemen

Foto en illustratie:  
Hans Doderer, deGroep





## Ambitie: Samen de circulaire economie versnellen, met specifieke kansen voor de sectoren bouw, handel- en logistiek en landbouw en sierteelt

In 2050 willen wij dat onze gemeente volledig energieneutraal en klimaatadaptief is en onze economie volledig circulair. Kortom, duurzaam. Deze doelen hebben een grote impact op hoe onze economie er in de toekomst uit gaat zien. Verantwoord produceren en consumeren wordt steeds belangrijker. Ons bedrijfsleven zal moeten meebewegen richting deze nieuwe economie. Duurzaam ondernemen is de toekomst. Ondernemers kunnen hierop in springen met nieuwe duurzame verdienmodellen. Dit levert onder meer een onderscheidende marktpositie op, een beter imago, nieuwe partners en binding van personeel. Ook zorgt dit voor een betere voorbereiding op toekomstige wetgeving en kosten. Samen investeren in het verduurzamen van het mkb zorgt voor een toekomstbestendige economie en werkgelegenheid voor onze inwoners. Tevens bieden de drie duurzaamheidstransities volop businesskansen en werk voor Alphense ondernemers. Hierbij kan gedacht worden aan extra werk als gevolg van aanpassingen aan (verwarmings)installaties (warmtetransitie) en vergroening van de openbare en private ruimte (klimaatadaptatie & biodiversiteit).

Met deze Economische Agenda willen we actief bijdragen aan het verduurzamen van onze economie. Daarbij ligt de focus vooral op het stimuleren en faciliteren van circulair ondernemerschap in het bedrijfsleven door middel van passende dienstverlening. We richten ons hierbij vooral op ondernemers die in de circulaire transitie geloven en willen investeren, en hulp kunnen gebruiken om stappen te zetten. Tevens willen we ondernemers voldoende fysieke ruimte bieden waar circulaire activiteiten zijn toegestaan. Daarvoor willen we in regionale samenwerking de mogelijkheden verkennen voor de ontwikkeling van een circulair bedrijventerrein. We nemen in deze regionale verkenning het voortouw. Onze inzet moet ertoe leiden dat we aantrekkelijk blijven voor bedrijven om in onze gemeente gevestigd te blijven en dat ondernemers duurzaam kunnen groeien. Ook kunnen we hiermee circulaire bedrijven aantrekken naar onze gemeente die van meerwaarde zijn voor de lokale economie.

We werken hierbij actief samen met partners als EDBA, VOA, Greenport Boskoop en stichting Centrummanagement. Samen bouwen we verder aan een sterk lokaal netwerk van duurzame ondernemers en (onderwijs)organisaties en brengen dit in verbinding met de regio. De regio is namelijk bij uitstek het schaalniveau waarop de samenwerking rondom deze opgave het beste kan worden georganiseerd. We pakken actief positie in de regio op dit thema en werken nauw samen met belangrijke regionale partners op dit gebied zoals Groene Hart Werkt! LEADER, Holland Rijnland, het Versnellingshuis Nederland Circulair, het Veenweiden Innovatiecentrum, provincie Zuid-Holland, de ODMH, en kennis- en onderwijspartijen. Circulair versnellen doen we nadrukkelijk samen.

Om versneld duurzame economische groei te kunnen realiseren, focussen we ons verder op drie economisch sterke sectoren in onze gemeente en brengen deze sectoren actief in verbinding met de drie duurzaamheidsopgaven: energietransitie, klimaatadaptatie & biodiversiteit en circulaire economie. Het gaat hierbij om de sectoren:

1. landbouw en sierteelt
2. (groot)handel en logistiek
3. bouwsector

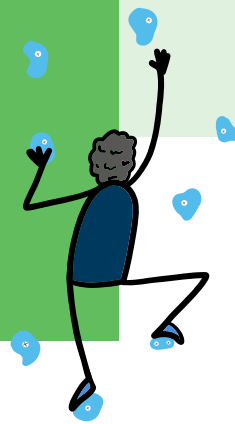
Dit willen we doen aan de hand van concrete innovatieprojecten en in onderlinge afstemming met de inzet vanuit het Duurzaamheidsprogramma 2021-2030. Zo willen we werken aan projecten die bijdragen aan een circulaire sierteeltsector, bijvoorbeeld rondom afvalloze sierteelt. Ook liggen er kansen door samen

met de Greenport producten en diensten te ontwikkelen die bijdragen aan het realiseren van de groene, klimaatadaptieve (voorbeeld)stad. Voor het verduurzamen van onze handel- en logistieke sector zetten we in op bijvoorbeeld waterstofprojecten, inrichten van laadinfrastructuur voor vrachtwagens, (versnelde) transitie naar emissieloze stadsdistributie en doorontwikkeling van het Steekterpoortgebied tot duurzame logistieke hub. Ook onze bouwsector staat voor grote uitdagingen. Denk aan klimaatadaptief en circulair bouwen en het verduurzamen van de bouwlogistieke processen (inclusief reductie stikstofuitstoot). We stimuleren deze transitie o.a. door pilot-projecten rondom vernieuwende vormen van bouw/gebiedsontwikkeling en verkennen de mogelijkheden voor een duurzame bouwlogistieke hub. Met bovenstaande projecten bieden we kansen voor deze drie belangrijke economische sectoren om versneld te vernieuwen richting de nieuwe economie. Tegelijkertijd biedt dit kansen om als gemeente Alphen aan den Rijn in de regio hierop een onderscheidende positie te ontwikkelen, passend bij de eigen identiteit als mkb-gemeente.

### **Circulair ondernemen, hoe (waarmee) kun je starten?**

Bedrijven willen aan de slag met het circulair maken van hun onderneming of afvalstroom, maar waar te beginnen? Belangrijk is dat ieder bedrijf iets kan doen van groot tot klein. Denk aan duurzame afvalinzameling, circulaire inkoop, gebruik van circulaire materialen in het ontwerp van een product, zuinig en efficiënt omgaan met grondstoffen, inzetten op hergebruik van afvalstromen door andere partijen, lokale productie, of een nieuw bedrijfsmodel gericht op diensten i.p.v. producten. Het analyseren van de eigen grondstoffen & afvalstromen en het vergroten van het netwerk van (kennis)partijen die circulair ondernemen en circulaire projecten omarmen kunnen een belangrijke stap zijn in de richting.

## Uitdagingen



### **Circulair versnellen vraagt om samenwerking, netwerken en een goede organisatiegraad**

Circulair versnellen is complex en bedrijven die stappen willen zetten hebben (cross-sectorale) samenwerking en netwerken van andere ondernemers en organisaties die hierin iets kunnen betekenen hard nodig. Het aantal koplopers groeit, maar de uitdaging is om de middengroep die wel wil maar nog niet weet hoe, te inspireren en tot concrete stappen te bewegen. Ondernemers kunnen elkaar onderling hierin verder helpen. Om de verschillende transities op bedrijventerreinen en winkelgebieden te versnellen is een minimale organisatiegraad nodig. Op de meeste Alphense bedrijventerreinen is deze organisatiegraad nog te laag. Dit blokkeert de kansen voor collectieve samenwerkingsprojecten op bijvoorbeeld het gebied van energie, vergroenen of circulariteit.

### **Innovatiekracht Mkb is beperkt**

De opgave voor de samenleving om te verduurzamen is groot. Daarbij zijn in onze gemeente veel mkb-bedrijven actief. Juist bij mkb-bedrijven ligt het innovatievermogen over het algemeen lager dan bij grote bedrijven. Mkb-bedrijven hebben vaker behoefte aan (financiële) ondersteuning, kennis en netwerk. Om circulair te versnellen is een passende dienstverlening aan deze groep ondernemers dan ook van groot belang.

### **Schaarse ruimte voor circulair ondernemerschap**

De overgang van een lineaire naar een circulaire economie leidt tot nieuwe activiteiten en activiteiten “dichter bij huis”, in de eigen gemeente en regio. Zowel bij nieuwe als bij bestaande bedrijven zal dit leiden tot een toenemende behoefte aan ruimte voor opslag van producten, (rest) stoffen/producten die verwerkt/hergebruikt moeten worden. Dit soort activiteiten vallen vaak in de HMC-categorie en hebben de voorkeur voor een ligging aan het water. Deze ontwikkeling leidt tot een groeiende vraag naar dit type locaties. Ook verwachten we in onze regio vraag naar ruimte waar de bouwlogistiek optimaal kan worden ingericht, inclusief ruimte voor hergebruik van materialen. Dergelijke locaties zijn schaars in onze gemeente en regio. Het (regionaal) bieden van voldoende ruimte voor circulaire activiteiten van bedrijven is een belangrijke randvoorwaarde voor deze transitie.

# Uitdagingen

## **Krappe arbeidsmarkt vormt bedreiging voor transitie naar duurzame economie**

---

De structurele tekorten in de technische beroepen in onze regio die er nu al zijn, in combinatie met tekorten die worden voorspeld, vormen een grote bedreiging voor de uitvoering van de energietransitie en de transitie naar een duurzame economie. Als we dit niet veranderen, zal de uitvoering vastlopen. Om dit te voorkomen is in onze regio een integrale aanpak nodig tussen overheid, onderwijs, bedrijfsleven en andere organisaties, om de arbeidsmarkt te versterken. Deze aanpak moet gericht zijn op het vergroten van het beschikbare arbeidspotentieel in sectoren als de bouw, techniek, handel en logistiek.



## Uitvoeringslijnen



### **1. Ondersteuning bieden aan bedrijven die aan de slag zijn of willen met duurzaam en circulair ondernemen**

We willen ondernemers helpen om duurzaam te ondernemen. Hierin spelen we voornamelijk een verbindende, stimulerende en faciliterende rol. Om een aantrekkelijk ondernemersklimaat te creëren voor circulair ondernemerschap is passende dienstverlening nodig. Dit omvat relatiemanagement met onze bedrijven, het organiseren van inspiratie- en kennisbijeenkomsten, het bieden van experimenteerruimte, zorgen voor lobby rondom regelgeving, ondersteuning bij vergunningverlening en het bieden van een breed (regionaal) netwerk. Hiervoor zetten we in op uitbreiding van de capaciteit van ons accountmanagement voor bedrijven. Met het “Innovatiefonds Economie” bieden we een financiële regeling gericht op het ondersteunen van duurzame innovatieprojecten. Dit fonds zetten we in als aanjaagbudget en als gemeentelijke cofinanciering om regionale, provinciale of Rijkmiddelen te kunnen ontsluiten en te benutten die ten gunste komen van ons bedrijfsleven. We bouwen aan een lokaal netwerk van ondernemers en organisaties (triple helix) en brengen deze in nauwe verbinding met regionale netwerken zoals platform Groene Hart Werkt!

### **2. Bouwsector betrekken bij transitie naar circulair bouwen en renoveren in Alphen aan den Rijn**

De grote woningbouwopgave in Alphen aan den Rijn en de regio, zowel binnen- als buitenstedelijk, vraagt om innovatieve bouwmethodieken gericht op circulair, klimaatadaptief en toekomstbestendig bouwen. Door de Alphense bouwsector actief aan deze opgave te koppelen kan zij hiervan profiteren en nieuwe verdienmodellen ontwikkelen. We ondersteunen deze transitie door het bieden en inzetten van netwerk, kennis en/of cofinanciering. Te denken valt aan agendering van dit thema in het (woning)marktplatform Alphen aan den Rijn en door de kennis en het netwerk vanuit de City Deal Circulair en Conceptueel Bouwen die we in 2021 ondertekend hebben met de provincie Zuid-Holland, breder te ontsluiten. Tevens verkennen we de mogelijkheden voor het opstarten van een proeftuin gericht op vernieuwende vormen van (circulaire) bouw en gebiedsontwikkeling in onze gemeente. Dit willen we doen in nauwe samenwerking met ons bedrijfsleven, onderwijs- en kennisinstellingen. Daarnaast verkennen we in regionale samenwerking de mogelijkheden voor een multifunctioneel circulair en duurzaam knooppunt voor de bouw (“bouwhub”). In deze bouwopgave liggen ook volop mogelijkheden voor meer gebruik van biobased materialen. De landbouwsector kan op deze kansen inspelen door de productie van natte teeltgewassen zoals Lisdodde.



### 3. Versnellen van energietransitie in met name sectoren handel & logistiek

---

We zetten in op het versnellen van de energietransitie in de sectoren handel & logistiek. We investeren vanuit het Duurzaamheidsprogramma 2021-2030 in de mogelijkheden voor waterstof, zodat in 2030 aanbieders van transport en logistiek gebruik kunnen maken van één of meer waterstoftankstations. Tevens werken we aan emissieloze (stads)distributie in 2025, uitbreiding van het netwerk voor laadpalen voor vrachtwagens en versterking van de infrastructuur voor watergebonden bedrijfsactiviteiten en distributie (o.a. laad- en loswal) in samenwerking met de provincie Zuid-Holland. Uitbreiding van het energienetwerk en het oplossen van netcongestie is essentieel voor het versnellen van duurzame energieopwek en groene economische groei. We onderzoeken verder de kansen en mogelijkheden om het Steekterpoortgebied te ontwikkelen tot een duurzame en energieneutrale distributiehubs. Daarbij richten we ons met name op duurzame (stads)logistieke ondernemers, die bijdragen aan het optimaal benutten van de containerterminal Alpherium. We verkennen ook nadere uitbreidingslocaties rondom dit gebied, in aansluiting bij de omgevingsvisie.

### 4. Versnellen van de transitie naar circulaire sierteeltsector

---

We zetten in op het versnellen van de transitie naar een circulaire en afvalloze sierteelt, waarbij deze sector voor het grootste deel georganiseerd raakt volgens de uitgangspunten van een 'afvalloze' productie en duurzame handel. Zo zetten we in op het verminderen van het gebruik van plastics in de sierteeltsector en willen we bedrijven stimuleren om de economische kansen die de groene reststromen met zich meebrengen te benutten. Zo kan (her)gebruik van natuurvezels en plantinhoudsstoffen uit snoeiafval nieuwe verdienmodellen opleveren. We stimuleren groei en vernieuwing van de sector, door samen met de Greenport producten en diensten te ontwikkelen die bijdragen aan het realiseren van de groene, klimaatadaptieve (voorbeeld)stad. Zo betrekken we de Greenport Boskoop bijvoorbeeld actief bij de vergroeningsplannen van het Stadshart.

### 5. Zorgen voor voldoende en voldoende gekwalificeerd personeel om de economie te verduurzamen

---

Voldoende aanbod van gekwalificeerd personeel is een essentiële randvoorwaarde om uitvoering te kunnen geven aan de duurzaamheidsopgaven (energietransitie, klimaatadaptatie, circulaire economie). Hier ligt een flinke opgave en uitdaging voor onze regio. Er is namelijk sprake van structurele tekorten in o.a. de technische beroepen in onze regio en het is de verwachting dat de vraag naar het aantal gekwalificeerde technici alleen maar verder gaat toenemen. Ook in de bouw, sierteelt en in de transport & logistiek zijn er tekorten. Dit arbeidsmarkt-vraagstuk is zeer urgent en vraagt om een daadkrachtige aanpak van onderwijs, bedrijfsleven en overheid. Hoe we hier uitvoering aan willen geven wordt verder uitgewerkt in de pijler Arbeidsmarkt.



## Acties en projecten 2021-2025



### Uitvoeringslijnen

1. Ondersteuning bieden aan bedrijven die aan de slag zijn of willen met duurzaam en circulair ondernemen

### Projecten/acties

- Opzetten "Innovatiefonds Economie" als aanjaagbudget en als cofinanciering voor duurzame innovaties in het bedrijfsleven
- Extra inzet/uitbreiding formatie accountmanagement voor circulaire bedrijven
- Starten pilot (regionaal) ondernemersloket circulaire economie om bedrijven eerste-lijns hulp te bieden bij vragen over circulair ondernemen i.s.m. partners
- Organiseren van kennis- en innovatiecafés voor ondernemers samen met (regionale) partners
- Verdere uitrol online deelplatform Parksharing bij ondernemers
- Vervolg geven aan project 'circulaire reststromen
- Verkenning mogelijkheden om circulaire economie mee te nemen als onderdeel in het aanbestedingsbeleid
- Ruimte voor circulaire bedrijventerreinen meenemen als onderdeel in de lokale bedrijventerreinenstrategie

# Acties en projecten

## Uitvoeringslijnen

## Projecten/acties

2. Bouwsector betrekken bij de transitie naar circulair bouwen en renoveren in Alphen aan den Rijn

- Regionale verkenning mogelijkheden realiseren (circulaire) bouw logistieke hub
- Deelnemen aan Citydeal “circulair & conceptueel bouwen Provincie Zuid-Holland” t.b.v. kennis en aanjagen circulair en modulair bouwen
- Pilot-locatie aanwijzen en uitwerken voor experimenteren met circulaire bouw (Noordrand)
- Verkenning potentie marktketen voor natte teelt i.s.m. EDDBA en andere lokale en regionale partners waaronder de bouwsector
- Opzetten “Living lab” tussen gemeente, bedrijven en kennis- en onderwijs-partners t.b.v. vernieuwende vormen van bouw, gebiedsontwikkeling of rondom de warmtetransitie in Alphen aan den Rijn.
- Agenderen circulair bouwen/renoveren binnen het Alphense Marktplatform woningbouw

3. Versnellen van de energietransitie in met name de sectoren handel & logistiek

- Doorontwikkeling van het Steekterpoortgebied als duurzame logistieke hub met bijbehorende acquisitiestrategie
- Aansluiting van gemeente en bedrijfsleven op Waterstof programma Groene Hart Werkt!
- Pilot emissieloze stadsdistributie voor het Stadshart Alphen aan den Rijn verder uitbouwen en implementeren
- Stimuleren duurzame mobiliteit bij bedrijven (elektrisch/waterstof) in samenwerking met (regionale) partners zoals Bereikbaar Haaglanden.
- Verkennen/opstarten SPES 2 gericht op stadslogistiek over water
- Beter benutten faciliteiten voor watergebonden bedrijvigheid

# Acties en projecten

## Uitvoeringslijnen

## Projecten/acties

4. Versnellen van de transitie naar een circulaire en afvalloze sierteelt

- Project 'vergroening Stadshart' i.s.m. Greenport Boskoop en o.b.v. Masterplan Groen-Blauw
- Project "Afvalloze Greenport" en waar mogelijk uitbreiden naar bedrijventerreinen

5. Zorgen voor voldoende en voldoende gekwalificeerd personeel om de economie te verduurzamen

- Zie pijler Arbeidsmarkt

02

# Ruimte voor bedrijvigheid

Foto: Peter Franken





## Ambitie: Toekomstbestendige werklocaties met voldoende ruimte om te kunnen ondernemen

Onze bedrijven vormen het fundament onder onze economie. We vinden het van groot belang dat onze bedrijven behouden blijven in onze gemeente en letterlijk en figuurlijk de ruimte krijgen om te ondernemen en zich te ontwikkelen. Dit is belangrijk met het oog op behoud en groei van banen in onze gemeente. Circa 1/3 van onze werkgelegenheid bevindt zich namelijk op één van onze bedrijventerreinen en deze bedrijven zorgen ook weer voor indirecte werkgelegenheid in onze gemeente. Bijvoorbeeld in de (financiële) diensten, schoonmaak of in de horeca/catering. Voor de economische ontwikkeling van onze gemeente willen we daarom voldoende (uitbreidings-)ruimte blijven bieden aan onze bedrijven op lange termijn. Dit doen we op onze uitgeefbare bedrijventerreinen Schans II, Hoorn-West, Steekterpoort en Hoogwaard. We blijven hiermee in de regio een plek waar lokale en regionale mkb-bedrijven zich kunnen vestigen. In combinatie met een goed betaalbare woningvoorraad voor het personeel biedt dit tevens kansen voor verbetering van de woon-werkbalans en afname van de uitgaande woon-werkpendel.

Voor de lange termijn verkennen we in aansluiting op de veranderende marktvaart en onze economische ambities de mogelijkheden voor nieuwe uitbreidingslocaties. Deze locaties liggen bij voorkeur in de directe nabijheid van en met aansluiting op de N11. Naast vraag vanuit mkb-bedrijven zien en verwachten we een toenemende vraag vanuit de logistieke sector op onze regio afkomen als gevolg van digitalisering in de retail (e-commerce), veranderend consumentengedrag en smart logistics. Deze ontwikkeling biedt economische kansen die we willen benutten. Daarbij willen we ons focussen op het segment dat de meeste economische meerwaarde oplevert. Zo willen we inzetten op de 'niche' van duurzame (stads)logistieke bedrijven, die een stevige koppeling hebben met het gebruik van het Alpherium en die van meerwaarde zijn op het gebied van (nieuwe) werkgelegenheid ("high value logistics" of "e-fulfilment" bedrijven). Reguliere, grootschalige XL- logistiek zonder lokale betekenis/binding hoort thuis in de A12-zone en is niet onze doelgroep. Met de ontwikkeling van Steekterpoort II zetten we hierin al een

belangrijke stap. Daarnaast leidt ook de gewenste transitie naar de circulaire economie naar verwachting tot een groeiende vraag naar geschikte locaties voor circulaire activiteiten. In aansluiting bij onze ambities en identiteit als groene gemeente met LEF willen we meer ruimte bieden aan circulair ondernemerschap. In nauwe afstemming en samenwerking met de regio verkennen we daarvoor de mogelijkheden voor een (regionaal) circulair bedrijventerreinen.

Een andere belangrijke ambitie is dat we streven naar bedrijventerreinen die niet alleen economisch maar ook maatschappelijk en ecologisch van meerwaarde zijn. Duurzaamheid en duurzaam omgaan met de schaarse ruimte vormen hierin belangrijke begrippen. Zo zetten we in op een zorgvuldige uitgifte van kavels op onze bedrijventerreinen Schans II, Hoorn-West, Steekterpoort en Hoogewaard. Daarbij willen we vooral ruimte geven aan lokale en regionale mkb-bedrijven die passen bij het profiel van Alphen aan den Rijn en die de toekomstbestendigheid van onze economische structuur versterken. Bijvoorbeeld op het gebied van werkgelegenheid/arbeidsmarkt, innovatie, onze duurzaamheidsambities of die een belangrijke aanvulling vormen in de regionale keten van bedrijven. Voor Steekterpoort II zetten we specifiek in op duurzame logistieke bedrijven, die gekoppeld zijn aan het gebruik van de containerterminal 'Alpherium' en meerwaarde bieden voor de lokale/regionale economie en (nieuwe) werkgelegenheid.

Daarnaast zetten we in op duurzame bedrijventerreinen, door het op peil houden van de kwaliteit van onze bestaande terreinen. Bijvoorbeeld door kansen te benutten voor intensief ruimtegebruik en herstructurering van verouderd vastgoed. Maar ook door samen met onder andere onze ondernemers, vastgoedeigenaren, ODMH en regiopartners te werken aan maatschappelijke opgaven op onze bedrijventerreinen zoals verduurzaming, vergroenen,

leefbaarheid, energietransitie, klimaatadaptatie, biodiversiteit en circulaire economie. Een goede samenwerking en organisatiegraad van de bedrijven, bijvoorbeeld in de vorm van parkmanagement, is een belangrijke randvoorwaarde om te komen tot succesvolle collectieve samenwerkingsprojecten. Daarnaast werken we in de lokale bedrijventerreinenstrategie de ontwikkelrichting van onze bestaande bedrijventerreinen verder uit. Daarbij hebben we ook aandacht voor de (on)mogelijkheden en kansen voor functiemenging (wonen, diensten) en nieuwe werkmilieus op (delen) van onze bedrijventerreinen in aansluiting bij de vraag vanuit de markt. Deze uitwerking geeft perspectief, en kan vertrouwen creëren en de investeringsbereidheid van ondernemers op de verschillende bedrijventerreinen vergroten. Ook dit draagt bij aan toekomstbestendige en duurzame bedrijventerreinen.

## **Greenport Boskoop**

De Greenport Boskoop is een belangrijk agro-logistiek cluster in onze gemeente met (inter)nationale allure en een belangrijke werklocatie. We zetten de komende jaren in op een (ruimtelijk) toekomstbestendige Greenport. Dit houdt in dat wij de ontwikkeling naar een klimaat en CO2 neutrale Greenport stimuleren, en verdergaande modernisering van het teeltareaal en transformatie van verouderde teeltgebieden faciliteren. Deze ambitie raakt ook de twee bedrijventerreinen in de Greenport: het International Trade Center (ITC) en Pot- en Containerteelt Terrein (PCT). Het ITC is een Greenport georiënteerd terrein, dat gaat verkleuren naar een algemeen bedrijventerrein en het PCT blijft voor de sierteelt. Naast verduurzaming (o.a. energie en uitbreiding energienetwerk), zetten we ook in op een goede en veilige infrastructuur en openbare ruimte, als randvoorwaarde voor goede economische ontwikkeling voor de sector.

## **Kantoren**

We zetten in op het bieden van voldoende aanbod van kleinschalige kantoorruimte. Hierbij hebben we geen groeiambitie. We willen vooral onze bestaande kantorenmarkt versterken door in te zetten op vernieuwing en verduurzaming van kantoorpanden op kansrijke locaties naar minimaal energielabel C vanaf 2023. Onze kantorenmarkt is veelal lokaal en regionaal georiënteerd met vooral vraag naar kleinschalig kantoorpanden voor de zakelijke en maatschappelijke dienstverlening. De verwachting is dat dit zo zal blijven. Geschikte locaties voor deze doelgroep zijn steeds meer opzoek naar dynamische werkmilieus met een mix van wonen, werken en met voorzieningen als horeca, recreëren en andere bedrijven nabij. Hiervoor bieden onder andere het stationsgebied Alphen aan den Rijn, het centrum, Rijnhaven-Oost (o.a. "Kop-West") of de Henry Dunantweg mogelijkheden. Ook bieden enkele plekken op onze bedrijventerreinen planologische mogelijkheden voor kleinschalige kantoorontwikkeling. De mogelijkheden op bedrijventerreinen breiden we niet verder uit. Verouderde kantoorpanden op kansarme locaties waar geen vraag meer naar is, bieden mogelijkheden voor transformatie naar andere functies. Deze lijn hebben we reeds enkele jaren geleden al ingezet, waarmee een flink aantal incourante kantoorruimtes al van de markt is gehaald en een andere (woon)functie heeft gekregen. Het is verder nog onzeker welk effect COVID-19 en de daarmee samenhangende opkomst van hybride werken zal hebben op de kantorenmarkt. Monitoring is hierbij van belang.

## **Vitale winkelgebieden**

Onze winkelgebieden in het Stadshart, onze wijken en kernen zijn belangrijke werklocaties voor de werkgelegenheid. Maar nog meer spelen winkelgebieden een belangrijke rol voor leefbaarheid en dragen ze samen met horecagelegenheden bij aan ontmoeting en verbinding. De retail is van groot belang voor een aantrekkelijk woon-, werk-, en verblijfsklimaat in onze gemeente en dat willen we graag zo houden. De retailsector is continu in ontwikkeling en ontwikkelingen als digitalisering, online winkelen en de veranderende eisen vanuit de consument hebben grote invloed. De COVID-19 pandemie heeft het consumentengedrag (blijvend) veranderd en de ontwikkeling naar online verder versterkt. In de aankomende jaren zullen we zien welke fysieke veranderingen de coronacrisis teweegbrengt in onze winkelgebieden. We zien momenteel wel dat de huidige situatie het streven naar levendige, compacte centra, met ruimte voor functiemenging erg belangrijk maakt. Uitstraling, beleving en samenwerking zijn hierin kernwoorden om de consument te blijven trekken naar onze winkelgebieden en deze toekomstbestendig te houden. Hierin ligt met name voor het Stadshart een belangrijke opgave. In de actualisatie van het detailhandelsbeleid werken we uit wat deze ontwikkelingen betekenen voor onze winkelgebieden en hoe we het beleid op deze ontwikkelingen aanpassen.



# Uitdagingen



## Tekort aan bedrijventerreinen lange termijn

Recente prognoses laten zien dat op termijn een tekort zal ontstaan aan bedrijventerreinen om aan de toekomstige vraag en eisen vanuit het bedrijfsleven te kunnen voldoen. Bestaande bedrijventerreinen bieden nog (beperkte) mogelijkheden, maar de verwachting is dat we binnen een paar jaar geen kavels meer beschikbaar hebben. Daarbij vraagt transformatie naar woningbouw op delen van onze bedrijventerreinen ook om voldoende schuifruimte en is compensatie vaak verplicht vanuit provinciaal beleid. Intensief ruimtegebruik kan ruimtewinst opleveren, maar in beperkte mate. Daarnaast is er ook sprake van een kwalitatieve mismatch, waarbij we onvoldoende geschikt aanbod hebben om de 'Next Economy' te kunnen faciliteren zoals circulair ondernemerschap. Herstructurering van (verouderd) vastgoed biedt kansen, maar is vaak (financieel) complex en afhankelijk van de wil en noodzaak om te vernieuwen van de eigenaar. Voor een duurzame en sterke economie zijn uitbreidingslocaties op lange termijn daarom noodzakelijk. In de gemeentelijke omgevingsvisies staan daarvoor reeds zoeklocaties opgenomen.

## Druk vanuit de woningbouwopgave

De grote woningbouwopgave en de focus op binnenstedelijke locaties zorgt voor druk op de bedrijventerreinen. Het biedt potentiële plekken waar functiemenging met wonen mogelijk is. Dit is echter niet overal mogelijk en wenselijk. Zo kan functiemenging voor sommige sectoren in onze gemeente ook een belemmering betekenen in het functioneren van bedrijven. Bijvoorbeeld voor de sectoren (circulaire) industrie, (stads)logistiek en andere bedrijven met een grote verkeer aantrekkende functie of een hoge mate van omgevingshinder. Voor sommige ondernemers zijn gemengde milieus steeds meer in trek en sommige (delen van) bedrijventerreinen bieden hiervoor ook kansen. Weer andere ondernemers willen simpelweg een locatie waar ze kunnen ondernemen zonder rekening te houden met mogelijke overlast voor en wensen en eisen vanuit bewoners. Meer duidelijkheid over de ontwikkelrichting van onze bedrijventerreinen is wenselijk en kan de investeringsbereidheid van ondernemers ten goede komen.

## Schaarse ruimte voor circulair ondernemerschap

We willen de ontwikkeling naar een circulaire economie stimuleren. Locaties voor dit soort bedrijven (veelal met een hogere milieuhinder-categorie en bij voorkeur aan het water) zijn schaars in onze gemeente. Daarnaast wordt de planologische capaciteit van HMC-locaties op onze bestaande bedrijventerreinen nog onvoldoende benut voor circulair ondernemerschap. Een regionale verkenning naar een circulair bedrijventerrein kan daarom van meerwaarde zijn. Ondanks de economische en maatschappelijke meerwaarde van circulaire activiteiten, hebben dit type activiteiten over het algemeen toch een hoog NIMBY-gehalte (not in my backyard). Dit vraagt om zorgvuldige locatiekeuzes en op afstand van woningbouw.

# Uitdagingen

## Organisatiegraad bedrijventerreinen is laag

---

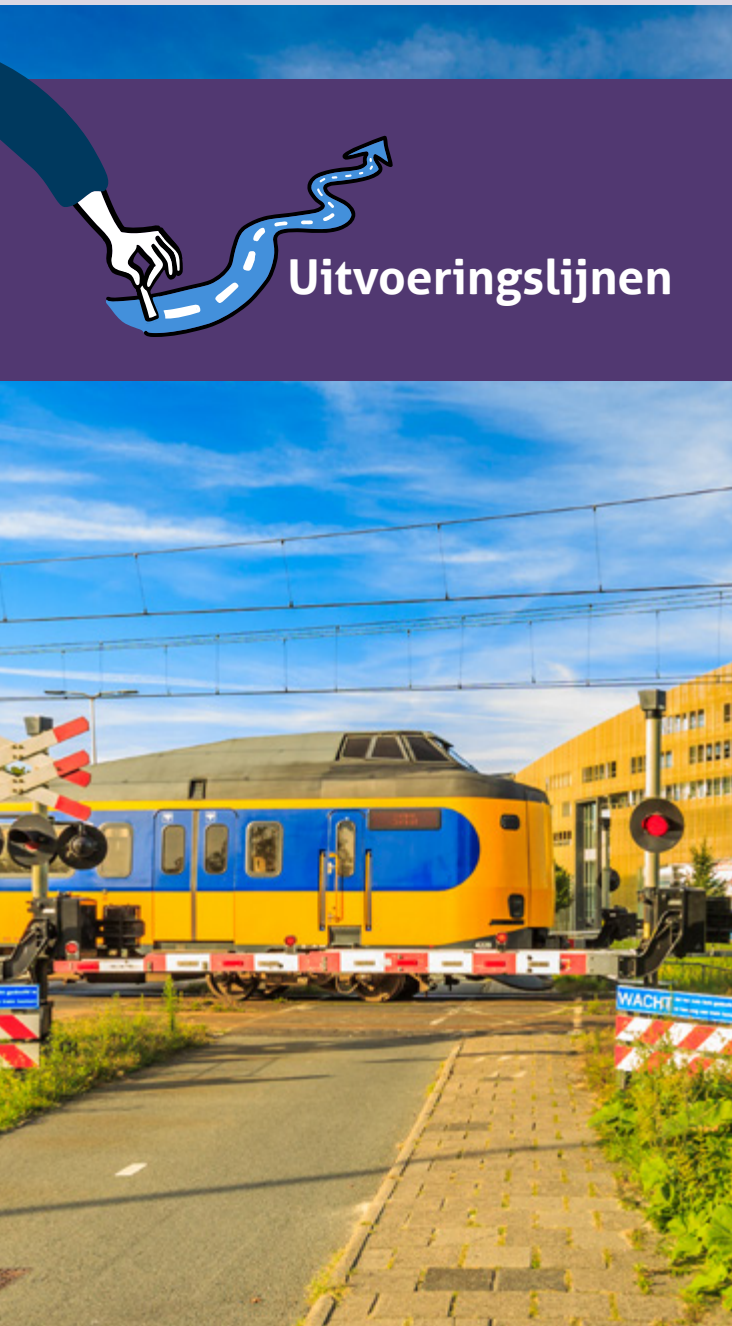
Bedrijventerreinen staan voor een grote opgave om te verduurzamen en toekomstbestendig te blijven. Hiervoor is het belangrijk dat onze bedrijventerreinen goed georganiseerd zijn, bijvoorbeeld via een Parkmanagementorganisatie (vrijwillige basis) of een BIZ-constructie (Bedrijven Investeringszone, verplichte bijdrage). Een goede samenwerking maken collectieve investeringen en samenwerkingsprojecten mogelijk die bijdragen aan toekomstbestendige bedrijventerreinen. Op onze bedrijventerreinen is – met uitzondering van bedrijventerrein Schans II - geen samenwerkingsverband aanwezig van alle bedrijven op het betreffende bedrijventerrein. Hier ligt een opgave de komende jaren.

## Effecten COVID-19 op winkelgebieden bedrijventerreinen onzeker

---

COVID-19 heeft een aantal ontwikkelingen versneld die effect hebben op onze economie. Zo is het consumentengedrag (blijvend) veranderd en heeft dit de ontwikkeling naar online winkelen verder versneld. Dit heeft effect op winkelgebieden, waar compactheid en beleving nog belangrijker zijn geworden. Maar ook leidt de groei van e-commerce o.a. tot een groeiende vraag naar logistiek vastgoed op bedrijventerreinen. Vooralsnog heeft COVID-19 geen negatief effect gehad op de uitgifte van bedrijventerreinen in onze gemeente. Het heeft daarnaast wel geleid tot thuiswerken en hybride vormen van werken versneld. Wat dit op lange termijn betekent voor de vraag naar kantoorvastgoed in onze gemeente is nog onzeker.





### **1. Behouden bestaande (uitgeefbare) bedrijventerreinen en verkenning toekomstige uitbreidingslocaties gericht op mkb, duurzame logistiek & circulair ondernemerschap**

We faciliteren de groei van bestaande of nieuw te vestigen mkb-bedrijven op onze bestaande terreinen met uitgeefbaar aanbod, waaronder de Schans II, Hoorn-West, Steekterpoort en Hoogewaard. We zetten daarbij in op een zorgvuldige uitgifte, om bij Alphen passende bedrijven en organisaties te behouden en aan te trekken die bijdragen aan een toekomstbestendige economie en werkgelegenheid. Dit werken we verder uit in de lokale bedrijventerreinenstrategie. Voor de lange termijn (2030) gaan we in aansluiting bij de (veranderende) vraag vanuit de markt, onze ambities, en vanuit de behoefte aan schuifruimte/compensatie bij transformatie de zoeklocaties zoals opgenomen in de omgevingsvisie nader uitwerken/onderzoeken. We richten ons daarbij specifiek op locaties die ruimte kunnen bieden aan innovatieve mkb-bedrijven, duurzame logistieke concepten die een duidelijke link hebben met het gebruik van het Alpherium dan wel economisch van betekenis zijn voor Alphen en de regio (o.a. "high value distributie/e-fulfilment") en voor circulair ondernemerschap. Deze doelgroepen bieden economische meerwaarde voor onze gemeente. Deze verkenning doen we in regionale afstemming en samenwerking.

### **2. Verduurzamen bedrijventerreinen inclusief intensief ruimtegebruik**

We zetten in op duurzame en toekomstbestendige bedrijventerreinen met een goede kwaliteit. Daarvoor willen we kansen voor herstructurering of herontwikkeling van verouderd vastgoed op bestaande terreinen in samenwerking met ondernemers/vastgoedeigenaren (waar mogelijk) faciliteren. Samen met bedrijven op onze bedrijventerreinen en in samenwerking met de ODMH zetten we daarnaast in op verbeterprojecten die leiden tot verduurzaming van bedrijventerreinen in de volle breedte. Bijvoorbeeld gericht op vergroening, op het gebied van circulaire economie, klimaatadaptatie en biodiversiteit of de energietransitie. In de bedrijventerreinenstrategie werken we de ontwikkelrichting voor bestaande bedrijventerreinen verder uit, waarbij we ingaan op kansen en (on)mogelijkheden voor functiemenging met o.a. wonen en mogelijkheden voor nieuwe werkmilieus.

### **3. Verhogen organisatiegraad en samenwerking van ondernemers op bedrijventerreinen en winkelgebieden**

---

We zetten in op het verhogen van de organisatiegraad van bedrijven op de bedrijventerreinen en in winkelgebieden, omdat dit een belangrijke randvoorwaarde is om aan de slag te kunnen gaan met collectieve opgaven zoals schoon-heel-veilig, de verduurzamingsopgave, of voor het aantrekken van bezoekers en klanten. Hiervoor stimuleren en faciliteren we (nieuwe) samenwerkingsverbanden, zoals parkmanagementorganisaties of BIZ-organisaties en zetten we in op behoud en versterken van bestaande samenwerkingsstructuren. Bij nieuwe bedrijventerreinen nemen we parkmanagement direct mee bij de uitgifte van kavels. Op bestaande bedrijventerreinen willen we samen met o.a. de VOA de mogelijkheden verkennen om de onderlinge samenwerking en organisatiegraad te vergroten.

### **4. Behouden (voldoende) ruimte voor kleinschalige kantoren/ dienstverlening**

---

We zetten in op faciliteren van ruimte voor kleinschalige en vernieuwende kantoorconcepten in dynamische woon-werkmilieus met voorzieningen nabij. Verouderde (solitaire) kantoorpanden op kansarme locaties zijn geschikt om te transformeren naar een andere functie zoals woningbouw. Daarbij willen we borgen dat er voldoende (geschikt) aanbod in onze gemeente blijft.

### **5. Vitaal en compact stadshart en winkelgebieden in wijken en kernen**

---

We zetten in op een vitaal en compact stadshart en winkelgebieden in onze wijken en kernen. We streven daarbij naar levendige, compacte centra, met ruimte voor functiemenging. Het Stadshart heeft hierbij een speciale rol, waar kernwaarden als groen, sociaal, historisch, duurzaam, innovatie, educatie, verbinding en blauw het kader scheppen voor de verbetering en aantrekkelijkheid van het Stadshart. Samen met partijen als winkeliers, vastgoedeigenaren, stichting centrummanagement, VOA, PReT, Greenport Boskoop werken we aan de uitvoering van de brede opgaven zoals opgenomen in het Visieplan Stadshart. In het geactualiseerde detailhandelsbeleid omschrijven we de lange termijn ontwikkelrichting van al onze winkelgebieden inclusief uitvoeringsplan.

## 6. Optimaliseren fysieke en digitale bereikbaarheid werklocaties

Bereikbaarheid voor leveranciers, klanten en personeel is een essentiële randvoorwaarde voor bedrijven om te kunnen ondernemen. Het is vaak de belangrijkste vestigingsplaatsfactor bij bedrijven in hun zoektocht naar een nieuwe bedrijfslocatie. We zetten daarom in op een optimale bereikbaarheid en ontsluiting van en naar Alphen aan den Rijn en Boskoop via de N207/A4, N11/A12. Specifieke mobiliteitsknelpunten zijn de congestie op de N207-Noord, de problematiek bij Hazerswoude-Dorp en Greenport Boskoop en de vertragingen op de N11. Het oplossen van deze mobiliteitsknelpunten is een structureel onderdeel van onze lobby richting Rijk en provincie. Verder streven we naar een goede OV-bereikbaarheid en OV-aansluitingen bij de bedrijventerreinen. Het verbeteren van fietsverbindingen naar en op bedrijventerreinen biedt milieuwinst en is tegelijkertijd gezond voor werknemers die dichtbij wonen. Naast fysieke bereikbaarheid wordt ook de digitale bereikbaarheid steeds belangrijker voor een sterke en concurrerende economie, zoals 5G en glasvezel. We sluiten hiervoor zoveel mogelijk aan bij het programma digitale economie vanuit de provincie Zuid-Holland.





## Acties en projecten 2021-2025



### Uitvoeringslijnen

1. Behouden bestaande (uitgeefbare) bedrijventerreinen en verkenning toekomstige uitbreidingslocaties gericht op mkb, duurzame logistiek & circulair ondernemerschap

### Projecten/acties

- Uitgifte bestaande bedrijventerreinen, waaronder Schans II, Hoorn-West en Steekterpoort I en II en Hoogwaard
- Opstellen Bedrijventerreinenstrategie Alphen aan den Rijn inclusief ontwikkelrichting bestaande bedrijventerreinen en informele uitgiftestrategie
- Input Alphen aan den Rijn borgen in actualisatie Regionale bedrijventerreinenstrategie van de regio Holland Rijnland 2022
- Doorontwikkeling van het Steekterpoortgebied als duurzame logistieke hub met bijbehorende acquisitiestrategie
- Verkenning zoeklocaties voor uitbreiding lange termijn nabij terminal/N11 en vervolgstappen
- Verkenning mogelijkheden (regionaal) circulair bedrijventerrein in samenwerking met regionale partners & ODMH
- Uitvoering geven aan “Visie op doorontwikkeling ITC en PCT” en transformatie en modernisering teelareaal Greenport vanuit programma Greenport

# Acties en projecten

## Uitvoeringslijnen

## Projecten/acties

2. Verduurzamen bedrijventerreinen inclusief intensief ruimtegebruik

- Opstellen plannen van aanpak voor verduurzamen bedrijventerreinen i.s.m. bedrijfsleven (a.d.h.v. DPL-methode)
- In beeld brengen kansen voor intensivering/herstructurering op bestaande bedrijventerreinen en faciliteren van concrete kansen i.s.m. ondernemers/eigenaren

- In beeld brengen onbenutte milieuruimte op bedrijventerreinen in de HMC-categorie t.b.v. een betere benutting voor circulair ondernemerschap
- Regionale verkenning haalbaarheid ontwikkeling duurzame bouw(logistieke) hub
- Vervolg geven aan project 'circulaire reststromen bedrijventerreinen Midden-Holland' i.s.m. bedrijfsleven

3. Verhogen organisatiegraad en samenwerking van ondernemers op bedrijventerreinen en winkelgebieden

- Stimuleren organisatiegraad en samenwerking ondernemers op bestaande bedrijventerreinen door inzet kwartiermaker
- Parkmanagement als onderdeel van de gronduitgiftevoorwaarden nieuwe terreinen (Hoorn-West en Steekterpoort)

- Faciliteren verlenging bestaande BIZ-en in het stadshart Alphen aan den Rijn (VOC, CVCA) en in het centrum Boskoop (SCB).
- Verkenning professionaliseren uitvoeringsorganisatie visieplan stadshart

4. Behouden (voldoende) ruimte voor kleinschalige kantoren/ dienstverlening

- Nieuwe dynamische werklandschappen voor kleinschalige dienstverlening op kansrijke locaties (gemengd stedelijk gebied) faciliteren

- Ontwikkeling Rijnhaven-Oost met ruimte voor kleinschalige dienstverlening
- Transformeren van leegstaande kantoren op kansarme locaties naar wonen, conform de reeds ingezette lijn.

# Acties en projecten

## Uitvoeringslijnen

## Projecten/acties

5. Vitaal en compact stadshart en winkelgebieden in wijken en kernen

- Evaluatie detailhandelsbeleid 2016 - 2025
- Actualisatie detailhandelsbeleid met uitvoeringsprogramma gericht op alle winkelgebieden
- Uitvoering geven aan visie en uitvoeringsplan 'Vitaal stadshart' inclusief inzet programmamanager
- Project vergroening Stadshart
- Gezamenlijke uitvoering van coronaherstelplan retail met centumpartners
- Actualisatie standplaatsenbeleid
- Opzetten van een BIZ-parkeren als onderdeel van 1,5 uur gratis parkeren stadshart
- Uitwerking visie op compacter centrum Stadshart Alphen aan den Rijn in samenwerking met VOC, CVCA, Centrummanagement

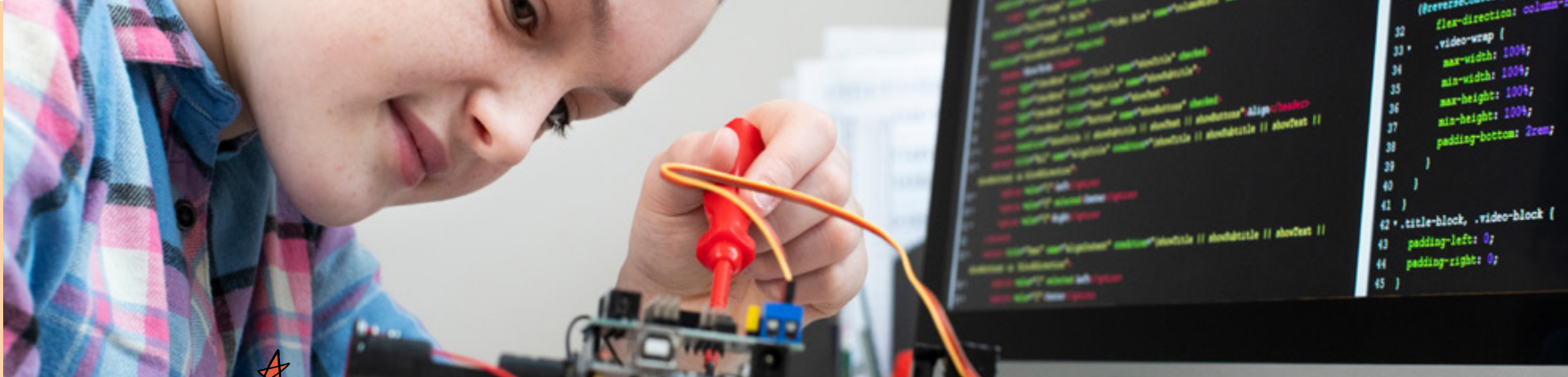
6. Optimaliseren fysieke en digitale bereikbaarheid

- Lobby en inzet richting overheidspartijen om de bereikbaarheid via Rijks- en provinciaal wegennet van economische centra en woongebieden te waarborgen en te vergroten.
- Knelpunten op het eigen wegennet worden in reconstructies of ontwikkelplannen meegenomen of op de agenda gezet van het Meerjareninvesteringsplan Infrastructuur (MIPI).
- Invoeren antennebeleid 5G t.b.v. digitale economie
- Aansluiting bij programma 'Digitale Economie' vanuit PZH



A group of five students are gathered around a large, red metal frame structure in a workshop. They are focused on a task, with one student in a blue hoodie reaching into the structure. The background shows a sign with the text 'ERKTOUIGBOUW'.

# 03 Arbeidsmarkt



## Ambitie: Een gezonde arbeidsmarkt: Alphen aan den Rijn werkt en werkt dichtbij

De arbeidsmarkt is misschien wel één van de belangrijkste thema's voor onze bedrijven. De beschikbaarheid van voldoende en goed gekwalificeerd personeel is belangrijk voor onze bedrijven om te kunnen ontwikkelen en te groeien. Hierin ligt voor belangrijke economische sectoren in onze gemeente als de bouw & techniek, de Greenport, de transport & logistiek en voor de zorg & welzijn een hele grote opgave vanwege de krapte op de arbeidsmarkt.

Het is al jaren ontzettend lastig om vacatures goed gevuld te krijgen door een kwantitatieve en kwalitatieve mismatch op de arbeidsmarkt in deze sectoren. Er is sprake van structurele tekorten. Daarbij speelt mee dat het aantal gekwalificeerde technici de komende jaren ook nog af gaat nemen als gevolg van o.a. vergrijzing en ontgroening, terwijl de vraag de komende jaren juist flink groeit mede als gevolg van verduurzamingsopgave, de bouwopgave en digitalisering. De economische urgentie van dit vraagstuk is zeer groot. We willen voorkomen

dat de structurele tekorten aan geschikt personeel in de bouw & techniek uiteindelijk een rem gaat betekenen op groei en ontwikkeling van onze bedrijven en daarmee onze economie. Tevens kan dit tekort ook de transitie naar een duurzame economie in de weg gaan staan. Dit vraagstuk is daarom urgent en vraagt om gezamenlijke inspanningen van onderwijs, bedrijfsleven en overheid en om oplossingen op diverse niveaus, waarbij de regio een belangrijke rol vervult. We zetten gezamenlijk met onze partners volop in op het behouden, ontwikkelen en aantrekken van voldoende en voldoende gekwalificeerd personeel richting deze voor Alphen aan den Rijn belangrijke economische sectoren: bouw & techniek, Greenport, transport & logistiek en zorg & welzijn.

Een primaire rol in dit vraagstuk ligt bij het onderwijs, als belangrijke leverancier van arbeidskrachten. Nu kiezen in onze regio in lijn met het landelijke beeld, nog steeds te weinig jongeren voor een opleiding in de richting techniek & bouw. Investeren

in arbeidsmarktrelevante voorlichting is essentieel, waardoor jongeren al vanaf de basisschool een realistisch beeld krijgen van de arbeidsmarkt en enthousiast worden over de technische richtingen. Daarnaast zetten we volop in op een optimale aansluiting van het onderwijs op wat het bedrijfsleven aan (nieuwe) kennis en vaardigheden vraagt. Dit vraagt om innovatief en praktijkgericht technisch onderwijs, doorlopende leerlijnen (PO-VMBO-MBO) en een goede betrokkenheid van het lokale/regionale bedrijfsleven bij het onderwijs. We zien hierbij kansen om het Sterk Techniek Onderwijs (STO) regio Rijnstreek en de CIV Smart Technology (MBO-Rijnland) optimaler te verbinden met het lokale bedrijfsleven. Dit moet opleveren dat jongeren op de werkvloer leren, daar relevante innovaties leren en vanuit zulke plekken makkelijker door stromen naar werk in onze regio. Tevens willen we in algemene zin meer aandacht in het onderwijs (alle niveaus) voor speerpunten als duurzaamheid, circulaire economie en de energietransitie, zodat jongeren al in een vroeg stadium hiermee in aanraking komen en hier al vroeg kennis over opdoen. De arbeidsmarktsituatie verhoogt tevens de urgentie om zoveel mogelijk jongeren naar werk te begeleiden. Bijvoorbeeld via het samenwerkingsverband CIV Leven Lang Flex. In deze opgave ligt onder andere een rol voor het Werkgevers Servicepunt (WSP) Rijnvicus.

We verwachten verder een toename in de vraag naar hoger opgeleiden in het mkb als gevolg van ontwikkelingen als digitalisering, robotisering en de duurzaamheidsopgave. Deze opgaven vragen om nieuwe kennis en innovatiekracht bij bedrijven. We versterken daarom de verbinding en samenwerking met HBO's en kennisinstellingen in de regio. Dit kan meer mogelijkheden opleveren voor het bedrijfsleven voor onderzoek, personeel, biedt kansen voor fieldlabs en kan mogelijk leiden tot het opstarten van relevante AD-trajecten (HBO) in onze regio.

De uitstroom vanuit het onderwijs is niet toereikend om de vraag vanuit het bedrijfsleven op te lossen. Het aantal jongeren neemt af en de dalende lijn zet door. We zetten daarom in op het vergroten van het arbeidspotentieel. Dit doen we door sterker in te zetten op zij-instroom van (langdurig) werklozen of mensen met een afstand tot de arbeidsmarkt inclusief statushouders naar onze tekort-sectoren. Ons uitgangspunt hierbij is een inclusieve arbeidsmarkt, waarbij zoveel mogelijk mensen (beroepsbevolking) in onze gemeente betekenisvol werk kunnen verrichten, ongeacht leeftijd, opleidings- of ervaringsniveau of eventuele arbeidsbeperking. Zoveel mogelijk bij werkgevers in huis, maar wanneer dat niet mogelijk is op basis van wettelijke belemmeringen (o.a. arbo) dan kunnen werkgevers hiervoor terecht bij Rijnvicus. Een instrument wat hierbij stimulerend kan werken is Social Return On Investment (SROI-beleid). Het optimaliseren van de scholingsfaciliteiten voor deze groep zij-instroom doen we in publiek-private samenwerking met partijen als het WSP Rijnvicus, UWV, Holland Rijnland, brancheorganisaties/O&O fondsen, werkgevers en onderwijspartijen. Concrete voorbeelden hiervan zijn Praktijkleren of trajecten gericht op het behalen van MBO-deelcertificaten.

Daarnaast willen we ook de kansen voor bredere arbeidsmobiliteit in de regio verzilveren. Bijvoorbeeld via om- en bijscholing van zittend personeel en van mensen die toe zijn aan een nieuwe uitdaging en daarbij willen switchen van krimp naar een groeisector. Een voorbeeld hiervan is de 'Talentboom branche-opleiding Boomkwekerij'. Dit betreft een waardevol initiatief voor de sierteelt sector, gericht op bevorderen doorstroom en zij-instroom bij bedrijven in de Greenport Boskoop. Voor de Rijnstreek liggen er expliciete kansen om rondom de sectoren techniek & bouw scholingsactiviteiten voor zij-instroom te stimuleren in samenhang met het Sterk Techniek Onderwijs (STO) Rijnstreek.

Een concreet voorbeeld hiervan is de mogelijkheid van het behalen van MBO-deelcertificaten.

Hoe groot de inspanningen van overheid en onderwijs ook zijn, de belangrijkste sleutelrol en verantwoordelijkheid ligt hierin uiteindelijk bij werkgevers. We willen hiervoor in samenwerking met het georganiseerde bedrijfsleven het HRM-bewustzijn bij werkgevers vergroten. Zo willen we werkgevers goed informeren over de uitdagingen en ontwikkelingen op de arbeidsmarkt in onze regio. We willen daarbij het belang benadrukken om te blijven investeren in 'een leven lang ontwikkelen' van zittend personeel, in het aanbieden van stages, leerwerkplekken en werkervaringsplekken voor jongeren en werkzoekenden en te blijven investeren in innovaties.

De situatie op de arbeidsmarkt maakt verder dat werkgevers niet alleen moeten kijken naar snelle oplossingen, maar tevens op zoek moeten (blijven) gaan naar toekomstbestendige oplossingen. Bijvoorbeeld door het aanboren van nieuwe doelgroepen in combinatie met goede (functiegerichte) scholing. Bedrijven zullen open moeten staan voor andere wensen van vakmensen, zoals parttime werken wat vaak gevraagd wordt door vakvrouwen. Het WSP Rijnvicus speelt een belangrijke rol om vraag en aanbod bij elkaar te brengen, en inclusie en maatschappelijk verantwoord ondernemen op de werkvloer bij onze bedrijven te bevorderen en te ondersteunen. Bijvoorbeeld via de uitvoering van SROI, maar ook wil Rijnvicus in deze opgave faciliteren door de detachingsfaciliteiten uit te breiden, om zo de drempel voor werkgevers te verlagen om met nieuwe doelgroepen aan de slag te gaan. Daarnaast vraagt de huidige en de te verwachten situatie van structurele tekorten op de arbeidsmarkt ook om versnelling van innovaties in werkprocessen (denk aan digitalisering, robotisering etc.), zodat bedrijven minder afhankelijk worden van het beschikbare arbeidspotentieel.



## Uitdagingen



### Structurele tekorten en mismatch op de arbeidsmarkt

We willen een gezond regionaal onderwijs-arbeidsmarkt klimaat met een optimale werkgelegenheid voor onze beroepsbevolking. Op dit moment is er echter sprake van structurele tekorten en een mismatch tussen vraag en aanbod, gebaseerd op verschillende oorzaken.

1. *Sectoraal*: de grootste personeelstekorten (kwantitatief) bevinden zich in onze gemeente in de sectoren: techniek, bouw, zorg, sierteelt. Er ligt een flinke opgave om het (toekomstig) arbeidspotentieel voor deze sectoren te vergroten, om vacatures te kunnen vervullen.
2. *Kwalitatief*: het beschikbare aanbod van werkzoekenden sluit niet aan op de vraag van de arbeidsmarkt m.b.t. het opleidingsniveau. Zo zien we dat een grote groep werkzoekenden in onze regio niet beschikt over een startkwalificatie en/of lager geschoold is. De vraag van de arbeidsmarkt zit vaak, afhankelijk van de tekorten in een sector, op niveau 2 mbo en hoger. Door verdergaande automatisering zal er ook werkgelegenheid verdwijnen. Daarnaast

zien we ook dat in bepaalde sectoren ook een upgrade van banen plaatsvindt, waardoor er meer vraag is naar technische en ICT-gerelateerde functies. Zo wordt er in de zorg, Greenport en bouw steeds meer kennis van bepaalde machines of software verwacht als gevolg van digitalisering en robotisering.

3. *Arbeidsrelevante opleidingskeuze jongeren*: Er is sprake van een dalende lijn van instroom in bepaalde opleidingen, waaronder de techniek en de groenopleiding. Sommige tekort sectoren kampen daarbij al jaren met imago problemen. We zien nog te vaak dat jongeren kiezen voor een opleidingsrichting op een bepaald niveau waar in het toekomstige werkveld weinig tot geen werk (meer) te vinden is en waar ook onvoldoende stageplaatsen zijn. De steeds sneller gaande veranderingen van beroepen en taken maakt dat aandacht op dit onderwerp nodig is zodat jongeren en ook de ouders van deze jongeren een realistisch beeld van de arbeidsmarkt krijgen.

### Hoge netto arbeidsparticipatie en relatief klein onbenut arbeidspotentieel

Het vergroten van het arbeidspotentieel is niet eenvoudig. Alphen aan den Rijn kende voor de coronacrisis een hoge arbeidsparticipatie (76% in 2019) en een laag werkloosheidspercentage (2,6% in 2019). In 2021 ligt het arbeidsparticipatiecijfer alweer op 72% en werkloosheidspercentage ligt in 2022 naar verwachting volgens UWV rond de 2,6%. De economie herstelt verder zo ongekend snel na de coronacrisis, dat in veel sectoren personeelstekorten ontstaan of bestaande tekorten verder toenemen. We zitten inmiddels weer op het niveau van 2019. Tegelijkertijd is er nog steeds een deel wat aan de zijkant blijft staan. Het gaat vooral om laaggeschoolden, oudere werkzoekenden (55+) en mensen met een arbeidsbeperking – zowel uit de participatiegroep als arbeidsongeschikten. Ook statushouders die in Nederland een nieuw bestaan opbouwen, vinden niet altijd werk. De uitdaging ligt om voor deze groepen te kijken naar mogelijkheden van instroomprojecten in de tekortsectoren.

## Hoge netto arbeidsparticipatie en relatief klein onbenut arbeidspotentieel (vervolg)

---

Voorbeelden hiervan zijn praktijkleren, rondom niveau 1 richting kanssectoren op basis van de wensen van de werkgevers en instroomprojecten met brancheorganisaties/O&O fondsen. Hier ligt een duidelijke opdracht voor Rijnvicus, om deze doelgroepen goed op de arbeidsmarkt te laten landen. In deze overspannen arbeidsmarkt is dit vanuit economisch perspectief extra belangrijk en waardevol.

## Ontgroening en vergrijzing lange termijn

---

Het onderwijs is een belangrijke leverancier van nieuwe arbeidskrachten. Maar het aantal jongeren neemt af en deze dalende lijn zet op lange termijn door (ontgroening). Daarbij kiezen jongeren op dit moment nog onvoldoende voor een arbeidsrelevante richting bijv. techniek. Daarom zullen tekorten op lange termijn steeds minder opgelost kunnen worden met uitstroom van scholieren. Daarnaast gaat ook door vergrijzing een grote groep de arbeidsmarkt verlaten (pensionering). Deze uitstroom is echter door de huidige verschuiving van de AOW-leeftijd een aantal jaren naar achteren verschoven. Echter er komt ook nieuw (toekomstig) arbeidspotentieel onze regio binnen in de vorm van statushouders. Deze demografische ontwikkelingen benadrukken het belang van focus op human capital en “leven lang ontwikkelen”

## Werkgevers te weinig HRM-bewust

---

Werkgevers zijn over het algemeen nog te weinig ‘HRM-bewust’. Het bewustzijn dat (toekomstig) personeel in sommige sectoren niet of nauwelijks meer via de snelle manier te vinden is en zal zijn moet verder groeien. Ook zijn werkgevers nog niet altijd door-drongen van het feit dat ze stageplekken en leerwerkplekken moeten creëren, jongeren moeten interesseren voor hun bedrijf/branche/professie om op de (middel)lange termijn te kunnen oogsten. Er is daarnaast ook te weinig bewustzijn hoe belangrijk het is om te investeren in huidig personeel, om deze te behouden en hen te scholen voor de nabije toekomst en voor de hogere functies in hun bedrijf. Zichtbaar is wel dat branches het meest ondernemend zijn in deze en ontplooiën diverse projecten om nieuwe instroom te stimuleren. Meer focus vanuit het bedrijfsleven op ‘leven lang ontwikkelen’ en openstaan voor innovatieve oplossingen is essentieel. Bijvoorbeeld openstaan voor nieuwe doelgroepen of innovaties in werkprocessen (robotisering, digitalisering) zodat bedrijven minder afhankelijk worden van het beschikbare arbeidspotentieel.

## Talent beter binden aan Alphen aan den Rijn

---

We hebben momenteel 43.300 banen waarvan 45,5% ingevuld wordt door de eigen inwoners. Circa 36.900 Alphenaren werken buiten de gemeente. Daarmee is de beroepsbevolking nog niet optimaal verbonden aan Alphense bedrijfsleven. Daarnaast valt 1 op de 5 inwoners van de gemeente Alphen aan den Rijn in de leeftijdscategorie van 15 tot 30 jaar. Dit zijn ruim 20.000 jongeren, studenten en starters op de arbeidsmarkt. Bij gebrek aan een HBO-opleiding en universiteit gaan veel jongeren na havo/VWO uiteindelijk naar omliggende steden om te studeren en blijven daar uiteindelijk ook wonen. Voor hoogopgeleiden geldt in algemene zin dat zij vaak bereid zijn om reisafstand af te leggen voor een baan. Meer samenwerking tussen HBO en ons bedrijfsleven kan bijdragen aan het binden van hoger opgeleid talent aan onze bedrijven. Het behoud van jongeren voor onze arbeidsmarkt begint bij het blijven wonen in onze gemeente. Voor middelbaar opgeleiden geldt vaak dat zij juist graag willen wonen in de plaats waar ze ook werken. MBO-ers blijven in de

regel vaak werken in de regio waar ze ook zijn opgegroeid. De kans is dus groot dat de VMBO-ers van nu in onze gemeente over een aantal jaar op zoek gaan naar werk in onze regio. Voor de beste kansen op een goede carrière is het dus belangrijk dat deze leerling een opleiding kan krijgen die aansluit op de vragen van het lokale bedrijfsleven. Veel bedrijven in onze gemeente hebben vooral vacatures voor deze groep middelbaar opgeleiden. Om deze groep aan Alphen aan den Rijn te blijven binden of om vanuit andere regio's aan te trekken is het belangrijk om de binding tussen studenten, jong talent met onze gemeente en bedrijfsleven te versterken. In de randvoorwaardelijke sfeer is voldoende betaalbare woningen van essentieel belang, ook om talent van buiten onze eigen regio aan te trekken. Ook een goede (OV) bereikbaarheid is hiervoor essentieel. Tot slot speelt ook een aantrekkelijk woon- en leefmilieu in zijn algemeenheid een rol om werknemers aan te trekken en te binden (recreatie, horeca, voorzieningen, evenementen etc.).



## Uitvoeringslijnen



### **1. Verbeteren aansluiting onderwijs-arbeidsmarkt rondom arbeidsmarktrelevante sectoren (bouw & techniek, handel & logistiek, Greenport en zorg & welzijn)**

We willen de instroom van jongeren in arbeidsmarktrelevante opleidingen in onze regio verhogen, zodat er voldoende leerlingen en studenten een diploma blijven halen in de richtingen waar ons lokale bedrijfsleven behoefte aan heeft en waar vraag naar zal blijven. We focussen ons daarbij op de sectoren en opleidingen die relevant zijn voor de sectoren bouw & techniek, handel & logistiek, Greenport en zorg & welzijn. Dit doen we door o.a. arbeidsrelevante voorlichting, evenementen en beroepenmarkten voor jongeren. Onze focus ligt verder op het versterken van het techniek onderwijs in onze regio. Dat wil zeggen het versterken van praktisch en innovatief technisch onderwijs met doorlopende leerlijnen en in nauwe samenwerking en interactie met het bedrijfsleven. Bestaande samenwerkingsverbanden (o.a. STO en CIV Smart Technology) versterken we of bouwen we verder uit waar nodig. Tevens willen we duurzaamheid in alle onderwijsprogramma's en op alle niveaus goed verankeren, om zo duurzaamheid in een vroeg stadium bij iedereen bij te brengen. Naast technisch onderwijs is het behouden en versterken van de groen-opleiding in Boskoop t.b.v. de sierteeltsector, ook van groot belang voor onze economische ontwikkeling.

### **2. Vergroten arbeidspotentieel via om- en bijscholing van zij-instroom en zittend personeel**

We willen het arbeidspotentieel in onze regio vergroten door volop in te zetten op zij-instroom projecten binnen de regio Holland Rijnland richting tekortsectoren als techniek & bouw, zorg & welzijn, transport & logistiek, de Greenport, in aansluiting bij de wensen van werkgevers. We stimuleren publiek-private samenwerking om te komen tot om-, op-, en bijscholingstrajecten richting werk in deze sectoren. Bijvoorbeeld voor (langdurig)werklozen of voor mensen met een afstand tot de arbeidsmarkt. Maar ook liggen er kansen voor bredere arbeidsmobiliteit in of van buiten de eigen regio. Bijvoorbeeld voor zittend personeel dat wil doorgroeien of voor mensen die toe zijn aan een nieuwe uitdaging en daarbij willen switchen van een krimp naar een groeisector via omscholing. Om te stimuleren dat werkgevers meebewegen in vernieuwende oplossingen, willen we werkgevers optimaal zicht bieden op het beschikbare arbeidspotentieel in de regio en een stevige bewustwording creëren. Tevens vraagt dit om focus op sociaal ondernemerschap, maatschappelijk verantwoord ondernemen en inzetten op het leven lang leren van eigen personeel. Deze beweging van ons bedrijfsleven richting 'human capital', duurzame inzetbaarheid van personeel willen we volop stimuleren.



### 3. Versterken samenwerking tussen bedrijfsleven, (HBO) onderwijs en kennisinstellingen rondom Alphen aan de Rijn duurzaamheidsopgaven

De duurzaamheidstransities (energietransitie, circulaire economie, klimaatadaptatie en biodiversiteit) zal nieuwe kennis en vaardigheden van personeel gaan vragen. Het onderwijs kan een belangrijke rol hierin vervullen, door leerlingen en studenten het gedachtengoed, kennis- en vaardigheden die horen bij een duurzame en circulaire economie al vanaf het basisonderwijs mee te geven, zodat dit ook gangbaar wordt. Om de innovatiekracht in het bedrijfsleven te vergroten en tegelijkertijd studenten meer in aanraking te laten komen met deze opgaven in de praktijk, versterken we samenwerking met HBO en universiteiten. Bijvoorbeeld in de vorm van praktijkgerichte fieldlabs/living-labs of innovatieve challenges in samenwerking met ons bedrijfsleven.

#### Voorbeeld opleiding: branche-opleiding boomkwekerij

In september 2021 start de pilot 'brancheopleiding boomkwekerij' van Talentboom voor zij-instromers: een pilot in diverse regio's om zij-instromers op te leiden tot medewerker of meewerkend voorman/vrouw in de boomkwekerij. Gedurende veertigdagdelen worden (toekomstige)

### 4. Talent boeien en binden aan Alphen aan den Rijn

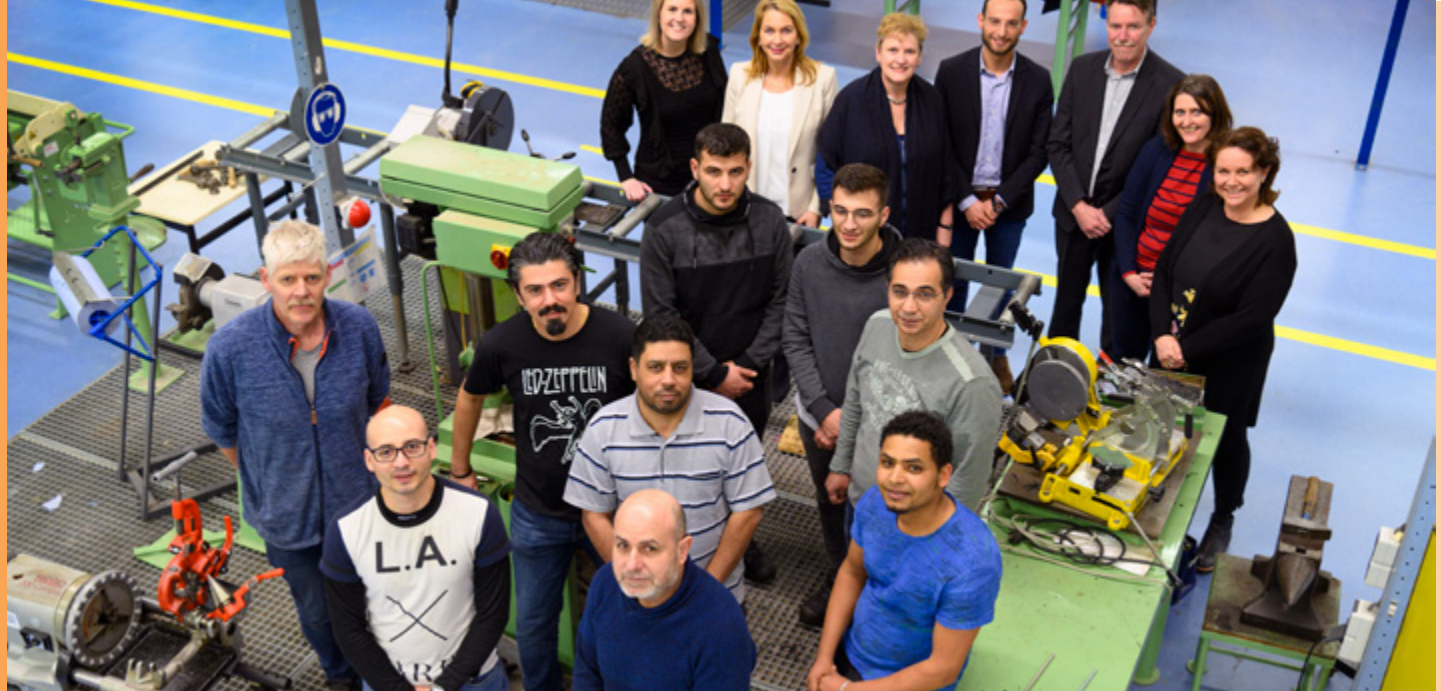
We willen dat Alphen aan den Rijn een aantrekkelijke gemeente is voor het aantrekken, houden en binden van (jong) talent. Belangrijk is dat mensen die hier graag willen wonen en werken dat ook kunnen. Met name middelbaar opgeleiden werken graag dicht bij huis. Om dit te realiseren streven we naar een woningvoorraad met voldoende betaalbare woningen voor jongeren, starters, de laag- en midden-inkomens en het bieden van een aantrekkelijk werk- en leefklimaat. Voor het bedrijfsleven ligt er een belangrijke rol en opgave om zich goed te profileren bij jongeren. Bijvoorbeeld via samenwerkingsprojecten met het onderwijs maar ook door het bieden van voldoende stage-,

medewerkers vakgericht opgeleid. De opleiding is modulair opgebouwd, waardoor het mogelijk is om deelcertificaten te behalen. De modules zijn: kennismaken met de sector, teeltvoorbereiding, gewasverzorging en bescherming, rooien en verwerken, en onderhoud.

leerwerkplekken en werkervaringsplekken. Dit kan eraan bijdragen dat studenten en zittend personeel in Alphen aan den Rijn en omgeving ook bij hen aan de slag kunnen en willen gaan. Het organiseren van arbeidsmarktrelevante activiteiten en evenementen zoals de Week van het Werk helpt om het imago en de bekendheid van onze bedrijven en sectoren te verhogen en om daarmee talent te binden. Ook speelt een goede bereikbaarheid van de gemeente en een inspirerende werklocatie een steeds belangrijkere rol om personeel (van buiten de regio) aan te trekken en te behouden. Bedrijven-terreinen ontkomen er in het kader van deze 'race for talent' daarom niet aan om iets te doen aan een goede (OV) bereikbaarheid, uitstraling, faciliteiten en verblijfsklimaat. Dit aspect nemen we mee in de bedrijven-terreinenstrategie. Ook voldoende (recreatie) voorzieningen en evenementen voor jongeren in de stad dragen bij aan een aantrekkelijk woon- en leefklimaat voor jong talent en zijn daarmee ook van belang voor het behouden van jongeren in onze gemeente. Alphen Marketing speelt een rol om de trots van inwoners op Alphen aan den Rijn te vergroten, Alphen sterker te positioneren als woon én werkgemeente en ze daarmee te binden aan onze gemeente.



## Acties en projecten 2021-2025



### Uitvoeringslijnen

1. Verbeteren aansluiting onderwijs-arbeidsmarkt rondom arbeidsmarkt-relevante sectoren (bouw & techniek, handel & logistiek, Greenport en zorg & welzijn)

### Projecten/acties

- Arbeidsrelevante voorlichting, bijvoorbeeld via GO4 it! en Beroepenmanifestatie en MBO-markt Hooglandse kerk
- Arbeidsmarktrelevante voorlichting aan HAVO-VWO leerlingen richting techniek & bouw
- Tweemaal per jaar organiseren van “Week van het Werk” i.s.m. VOA, WSP Rijnvicus, onderwijs etc.
- Samenwerking continueren in CIV's Smart Technology, CIV Welzijn & Zorg en CIV leven lang Flex
- Aansluiten bedrijfsleven bij de CIV's en bij vernieuwende vormen van onderwijs
- Uitbouwen en versterken samenwerking binnen Sterk Techniek Onderwijs (STO) regio Rijnstreek
- Verkenning opzetten van Techniekagenda/techniek PACT in regio Rijnstreek i.s.m. Sterk Techniek Onderwijs (STO)
- Stimuleren doorlopende leerlijn vmbo-mbo- hbo rondom bouw & techniek
- Verkenning naar structurele Chauffeursopleiding voor regio Groene Hart t.b.v. transporteurs in onze gemeente
- Behouden MBO opleiding Groen op locatie Boskoop (i.s.m. Bedrijfsleven, Yuverta en MBO-Rijnland)
- Stimuleren stage- en werk-leertrajecten en (innovatief) onderwijs bij bedrijven op locatie

# Acties en projecten

## Uitvoeringslijnen

## Projecten/acties

2. Vergroten arbeidspotentieel via om- en bijscholing van zij-instroom en zittend personeel

- Verkenning scholingsconcept/onderwijs-hub rondom Bouw & Techniek voor zij-instroom (werkzoekenden en doorstromers)
- Met tekortsectoren en onderwijs projecten opstarten om te komen tot instroom vanuit WSP Rijnvicus doelgroep (WW, bijstand, jongeren zonder startkwalificatie), bijvoorbeeld praktijkleren, Llokaal logistiek, School@work
- Project Greenport Boskoop Werkt!
- Groen tot brancheteam maken binnen Perspectief op Werk (POW) Holland Rijnland
- Partner in CIV leven lang flex richting tekortsectoren (inzet vanuit Rijnvicus)
- Regionaal mobiliteitsteam (RMT) Holland Rijnland gericht op arbeidsmobiliteit werklozen (tijdelijk karakter vanuit Ministerie SZW)
- Onderzoek/verkenning opzetten initiatief rondom arbeidsmobiliteit voor werkenden richting tekortsectoren regio Rijnstreek (met structureel karakter).
- Sociaal ondernemen stimuleren via (optimaliseren) SROI beleid
- Voorlichting bedrijfsleven rondom vormen van scholing en mogelijkheden zij-instroom (met en zonder uitkering) via VOA HR-kring projecten
- Bewustwording bedrijfsleven stimuleren, gericht op het belang van het creëren van werkgelegenheid op de laagste niveaus/nieuwe doelgroepen aanboren/innovatie in werkprocessen
- Onderzoek naar onbenut arbeidspotentieel Alphen aan den Rijn

# Acties en projecten

## Uitvoeringslijnen

## Projecten/acties

3. Versterken samenwerking tussen bedrijfsleven en (HBO) onderwijs- en kennisinstellingen rondom Alphense duurzaamheidsopgaven

- Proactief samenwerking zoeken met HBO's o.b.v. bidbook HBO en samenwerking richting Alphen aan den Rijn uitbouwen
- Opzetten van een fieldlab met onderwijs- en of kennisinstellingen (MBO/HBO/Universiteit) en bedrijfsleven rondom een duurzaamheidsopgave zoals circulair bouwen
- Verkennen behoefte/mogelijkheden opzetten AD-trajecten HBO in tekortsectoren in samenwerking met bedrijfsleven
- Aandacht voor duurzaamheid als thema in 'Week van het Werk'.

4. Talent boeien en binden aan Alphen aan den Rijn

- Onderzoek onder jongeren naar boeien en binden aan Alphen aan den Rijn
- Betrekken scholieren op ludieke wijze bij economische vraagstukken vanuit bedrijven/onze gemeente (prijsvragen, challenges etc.)
- Stimuleren voldoende stageplaatsen in het bedrijfsleven via VOA-commissie
- Voldoende betaalbare (jongeren)huisvesting (via woonbeleid)
- Verkennen stagepunt gekoppeld aan toekomstig 'Jongereninformatiepunt'
- Aantrekkelijke/dynamische werklocaties (zie pijler ruimte voor bedrijvigheid)
- Arbeidsmarktrelevante evenementenkalender opzetten en organiseren i.s.m. VOA en stichting Alphen Marketing (denk aan 'girls-day techniek', dag van de circulaire economie etc.)
- Gemeente Alphen zal zelf als werkgever binnen al haar afdelingen voldoende stage en werk ervaringsplekken creëren t.b.v. zowel praktisch als wel theoretisch opgeleiden.

04

# Ondernemersklimaat & Innovatie





## Ambitie: MKB-vriendelijke gemeente met goede ondernemersdienstverlening en innovatieklimaat

Onze ondernemers zijn de motor van de Alphense economie: zij zorgen voor dynamiek, bedrijvigheid en werkgelegenheid. Het is voor ons dan ook van het allergrootste belang dat onze bedrijven behouden blijven in onze gemeente en hier goed kunnen ondernemen. We zetten daarom in op een optimaal ondernemersklimaat, met een passende gemeentelijke dienstverlening naar ondernemers en een cultuur van ondernemerschap en innovatie.

De gemeentelijke dienstverlening aan ondernemers is erop gericht om onze bestaande en nieuw te vestigen ondernemers zo goed mogelijk te helpen, te begeleiden en te ondersteunen bij hun vragen. We ondersteunen ondernemers vanuit de nieuwe omgevingswet-gedachte met wat mogelijk is in het kader van vergunningverlening (“ja, mits”). De corona-pandemie heeft integraal samenwerken bij ondernemersvragen en een goede communicatie richting onze ondernemers bevordert. Het heeft ons geleerd hoe belangrijk een goede communicatie-infrastructuur richting onze ondernemers is. Hier bouwen we op voort.

Als gemeente willen we in actieve verbinding staan met ons bedrijfsleven, weten wat er leeft en speelt en een toegankelijke gesprekspartner zijn voor vragen van ondernemers. Deze vragen variëren van algemeen tot zeer specifiek en variërend van informatiebehoefte tot een ontwikkelvraag. Onze verwachting is dat het aantal vragen van ondernemers in de komende jaren sterk zal toenemen door onder andere de maatschappelijke ontwikkelingen, de verduurzaming en herstructurering van bedrijventerreinen en de invoering van de omgevingswet (vergunningen). Als mkb-vriendelijke gemeente willen we deze vragen van ondernemers tijdig en zo volledig mogelijk kunnen beantwoorden.

Om ondernemers beter van informatie te voorzien is het wenselijk om een eerstelijns gemeentelijk (digitaal) ondernemersloket in te richten. Dit voor ondernemers herkenbare informatiepunt beantwoordt zowel algemene vragen, verwijst gericht door en kan ondernemers actief van informatie voorzien. Denk bijvoorbeeld aan een ondernemersnieuwsbrief. Hiervoor zijn de

# Ambitie

eerste verkenningen gestart. Daarnaast zetten we in op voldoende accountmanagement richting bedrijven vanuit het team Economie. Daarmee kunnen we ondernemers op weg helpen bij bijvoorbeeld complexere vestigings- en huisvestingsvraagstukken en transitietrajecten op het gebied van duurzaamheid. Naast een externe focus heeft een accountmanager een belangrijke rol in de gemeentelijke organisatie. Vraagstukken van ondernemers worden steeds complexer en integraler en raken verschillende afdelingen en disciplines. Het is essentieel om vanuit de verschillende disciplines en betrokkenen hier tijd aan te besteden en gerichte ondersteuning te bieden. Daarnaast helpen we bedrijven en organisaties bij hun vraagstukken ook op weg door te makelen en schakelen met andere lokale en regionale stakeholders. Het onderhouden en ontwikkelen van een goed lokaal en regionaal netwerk van bedrijven, organisaties en andere overheden is een wezenlijk onderdeel van het werk van team economie.

We koesteren de constructieve en intensieve samenwerking die we in de afgelopen jaren hebben opgebouwd met ondernemersorganisaties zoals VOA, Greenport Boskoop, PReT, stichting centrummanagement, stichting EDDBA, het platform EDDBA, stichting Alphen Marketing en het onderwijs en dit willen we zo houden en zo mogelijk versterken. Goede relaties met deze organisaties zijn essentieel voor de economische ontwikkeling van onze gemeente. Samen met hen bouwen we verder aan een cultuur waarin het stimuleren van ondernemerschap en innovatie centraal staat.

We zorgen voor een aantrekkelijk innovatieklimaat door onder andere het aanbieden van kennis en informatie aan ondernemers, het bieden van experimenteer ruimte, lobby en het samenbrengen van partijen. De EDDBA vervult hierbij een belangrijke rol als onafhankelijk adviesorgaan op economisch gebied en als aanjager/activator van duurzame projecten. Ook financiële prikkels dragen bij aan een

innovatief ondernemersklimaat. We richten daarom een Innovatiefonds Economie in. Dit kan dienen als aanjaagbudget en als cofinanciering om regionale, provinciale, landelijke of Europese subsidies richting onze gemeente en bedrijfsleven te ontsluiten. Dit kan ons bedrijfsleven helpen versnellen bij innovaties en verduurzaming.

We willen tot slot ook meer zichtbaar en herkenbaar zijn en ons sterker economisch profileren in de regio als duurzame en innovatieve mkb-gemeente. Dit kan innovatieve bedrijven aantrekken die zich in onze gemeente willen vestigen en ook meer samenwerkingspartners, kennis en middelen naar ons toehalen.

Een optimaal ondernemersklimaat bestaat tot slot ook uit het bieden van voldoende ruimte voor bedrijvigheid, een goede infrastructuur en bereikbaarheid en een gezonde arbeidsmarkt. Pijler 2 'Ruimte voor bedrijvigheid' en pijler 3 'Arbeidsmarkt' gaan hier dieper op in.

## Voorbeeld dienstverlening gemeente

In het "Initiatievenberaad" wordt een ondernemersinitiatief vroegtijdig integraal getoetst op haalbaarheid. Wanneer een aanvraag niet haalbaar blijkt, kan deze worden aangepast of worden gestaakt. Dit scheelt zowel de ondernemer als het team vergunningen veel werk en tijd.

## MKB-deal Rijnstreek "Boost Your Business online"

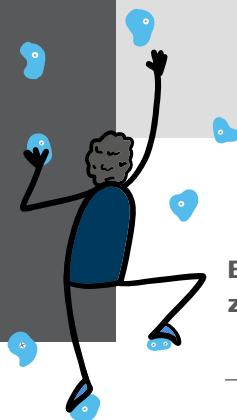
In samenwerking met de drie gemeenten de ondernemersverenigingen in de Rijnstreek, EDDBA en VNO-NCW West werken we aan het versnellen van de kansen van digitalisering in het mkb via het programma 'Boost Your Business online'. De provincie Zuid-Holland is hierin een belangrijke (financiële) partner. Het programma richt zich op bewustwording, masterclasses en een digitaliseringsvoucherregeling waarmee we het mkb ondersteunen in de opgave digitalisering.

## Beperkte capaciteit accountmanagement bedrijven

---

De functie van accountmanagement voor bedrijven is van groot belang. Accountmanagers vormen het eerste aanspreekpunt vanuit de gemeente voor bedrijven, om hen op weg te helpen, te verbinden met andere overheidsorganisaties en te adviseren bij allerlei vraagstukken over het gemeentelijk economische beleid, vergunningen, bestemmingen, bedrijfskavels, werkgelegenheid etc. Andersom is deze functie voor ons van belang om te weten wat er leeft en speelt in het bedrijfsleven, wat toekomstplannen zijn en om ondernemers (onderling) te verbinden aan relevante projecten en processen. De huidige capaciteit accountmanagers bedrijven is echter voor een 100.000 plus gemeente met ambitie en in combinatie met de verwachte toename van ondernemersvragen te beperkt.

## Uitdagingen



### Innovatiekracht mkb beperkt

---

We hebben een economische structuur met veel mkb-bedrijven. Juist bij kleinere mkb-bedrijven ligt het innovatievermogen vaak lager dan bij grote bedrijven. Mkb-bedrijven hebben vaker vragen, variërend van strategisch tot praktisch, hebben vaak minder tijd, capaciteit, netwerken en middelen om te innoveren. De maatschappelijke opgaven zijn echter groot en gaan de komende jaren bij bedrijven op veel gebieden om vernieuwing/innovatie vragen. Een goede dienstverlening aan ondernemers gericht op het bevorderen van de innovatiekracht van ons bedrijfsleven is van groot belang voor het toekomstbestendig houden van ons mkb.

### Economisch profiel onvoldoende zichtbaar

---

Onze economische structuur met een breed en divers mkb is onze kracht, maar geeft een minder duidelijk economisch profiel naar buiten. Er ligt een opgave om onze economische ambities sterker over het voetlicht te brengen en meer zichtbaar te zijn in de regio en provincie op economisch gebied. Meer zichtbaarheid zijn kan onze economische positie versterken. Het vergroot de kansen voor het aantrekken van innovatieve bedrijven, meer samenwerking, kennis en middelen vanuit de regio, provincie of het Rijk rondom onze economische ambities en opgaven.







## Uitvoeringslijnen

### 1. Versterken ondernemersdienstverlening

We zetten in op een passende ondernemersdienstverlening, waarbij we ondernemers met vragen over gemeentelijke zaken op het gebied van ondernemen snel op weg helpen, inzetten op snelle procedures en vragen tijdig beantwoorden. Zo moet relevante informatie voor ondernemers goed en snel te vinden zijn via onze communicatiekanalen (website, social media, nieuwsbrief etc.) en willen we zorgen voor het inrichten van een eerstelijns gemeentelijk (digitaal) ondernemersloket voor algemene vragen. Daarnaast zetten we in op voldoende accountmanagement bedrijven vanuit het team Economie, om ondernemers op weg te helpen bij complexere vestigings- en huisvestigingsvraagstukken en transitietrajecten op het gebied van duurzaamheid. We gaan actiever in contact staan (zowel ambtelijk als bestuurlijk) met onze bedrijven en bouwen aan een stevig lokaal netwerk van ondernemers die iets willen of al doen op het gebied van duurzaam en circulair ondernemen.

### 2. Vergroten innovatiekracht MKB

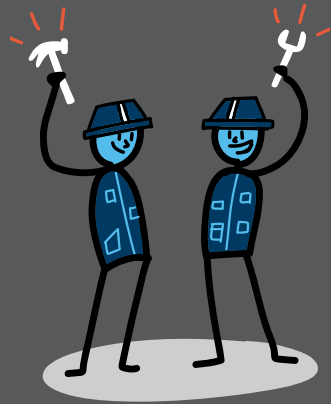
We stimuleren samen met partijen waaronder EDBA, VOA en Greenport Boskoop een cultuur van ondernemerschap en innovatie in onze gemeente. Bijvoorbeeld door het (gezamenlijk) organiseren van kennis- of netwerkbijeenkomsten rondom actuele thema's, het bieden van experimenteerruimte, of lobby. Ook valt te denken aan het starten van een proeftuin/fieldlab rondom een innovatieve opgave, in nauwe samenwerking met bedrijven, onderwijs en kennisinstellingen. We continueren de inzet van de EDBA als onafhankelijk adviesorgaan op economisch gebied en als (mede) aanjager en activator van duurzame innovatieprojecten. Met financiële prikkels stimuleren we vernieuwing in ons bedrijfsleven. Hiervoor creëren we het "Innovatiefonds Economie", als aanjaagbudget en als gemeentelijke co-financiering om regionale, provinciale, Rijks of Europese middelen te kunnen ontsluiten richting onze gemeente ten gunste van onze economie en bedrijfsleven. Waar nodig verstevigen we het Alphenense belang in de regionale samenwerking en vergroten we de lobby- en loopkracht om middelen (kennis, budget, samenwerking) beschikbaar te krijgen bij regio, provincie, Rijk voor het realiseren van onze economische ambities.

### 3. Vergroten externe zichtbaarheid van ons economische profiel

---

We willen ons op economisch gebied steviger extern positioneren en profileren. Aan de hand van concrete projecten willen we meer zichtbaar en herkenbaar zijn als duurzame en innovatieve mkb-gemeente. In samenwerking met Alphen Marketing en de EDBA communiceren we actiever en frequenter over onze inzet, de projecten en de economische ontwikkeling richting onze ondernemers en (regionale) samenwerkingspartners. Hiermee vergroten we onze externe zichtbaarheid en herkenbaarheid, wat uiteindelijk bij kan dragen aan het aantrekken van meer innovatieve bedrijven naar onze gemeente, meer samenwerking, kennis en financiële middelen.





## Acties en projecten 2021-2025



### Uitvoeringslijnen

#### 1. Optimaliseren ondernemersdienstverlening

### Projecten/acties

- Uitbreiding formatie accountmanagement bedrijven
- Intensiveren frequentie bedrijfsbezoeken ambtelijk en bestuurlijk (wethouder EZ (1x p/m) en college) o.b.v. een accountmanagementplan
- Gemeentelijk ondernemersloket: gericht op eerstelijns support , informatievoorziening en in nauwe integrale samenwerking (EZ, WSP, Helpdesk Geldzaken, vergunningen etc.)
- Starten pilot (regionaal) ondernemersloket circulaire economie om bedrijven eerstelijns hulp te bieden bij vragen over circulair ondernemen i.s.m. LEADER, EDDBA, VOA en onderwijs.
- Gemeentelijke website ondernemersvriendelijk
- “Initiatievenberaad” rondom vergunningen ondernemers
- Lokale bedrijven voorrang geven in aanbestedingsbeleid

# Acties en projecten

## Uitvoeringslijnen

## Projecten/acties

### 2. Vergroten innovatiekracht MKB

- Opzetten “Innovatiefonds Economie” (cofinancieringspot) digitaliseringsvoucheregeling gericht op versnellen van digitalisering in het MKB
- Organiseren van kennis- en innovatiecafés voor ondernemers samen met (regionale) partners rondom circulaire economie
- Continuering stichting EDBA als onafhankelijk adviesorgaan op economisch gebied t.b.v. visieontwikkeling, aanjagen/activeren en lobby
- Jaarlijks ondersteunen VOA-wards
- Uitvoeren MKB-deal Rijnstreek ‘Boost your business online’ met 5-8 masterclasses en

### 3. Vergroten externe zichtbaarheid van ons economische profiel

- Koppelen communicatieadviseur aan team Economie & opstellen communicatieplan
- Jaarlijkse conferentie Economische Zaken organiseren i.s.m. EDBA en Alphen Marketing
- Opstellen strategisch plan positionering/profilering in de regio
- Periodieke nieuwsbrief economie i.s.m. EDBA/VOA aan ondernemend Alphen aan den Rijn en regiopartners

05

# Vrijetijdseconomie





## Ambitie: groei vrijetijdseconomie rondom groen & blauw en meerdaags verblijf

De vrijetijdssector levert een belangrijke bijdrage aan de leefbaarheid en aantrekkelijkheid van onze gemeente en helpt de 'trots' op onze gemeente te vergroten. Uniek aan Alphen aan den Rijn is de ligging midden in de Randstad omgeven door groen en waterrijke landschap. Dit landschap biedt veel recreatieve mogelijkheden voor fietsen, wandelen, varen en kent plattelandsattracties met streekproducten. Het landschap heeft verder een bijzondere cultuurhistorische waarde door onder meer de (water)molens en droogmakerijen, de oude Hollandse waterlinie en de Romeinse Limes. Daarnaast zijn er twee topattracties gevestigd, Avifauna en Archeon. Samen met 'het schone van Boskoop', het stadshart Alphen en de gebieden Bentwoud en Park Zegersloot vormen zij de zes 'iconen' van Alphen aan den Rijn. Tezamen bieden we hiermee veel mogelijkheden om te recreëren voor inwoners, bezoekers en werknemers.

Economisch gezien is de vrijetijdssector nog klein (ca. 650.000 bezoekers van Avifauna en Archeon per jaar), maar dit willen we vergroten. De werkgelegenheid in de vrijetijdseconomie besloeg in

2020 circa 5% van de totale werkgelegenheid in onze gemeente en dat is beneden het Nederlands gemiddelde van 8%. Daarbij zien wij op dit moment vooral veel dagtoerisme. Toch ligt er in deze sector nog veel onbenutte potentie. Zeker met het oog op de huidige maatschappij, waarin mensen er graag op uittrekken, rust en ontspanning zoeken en willen bewegen. Maar ook de vergrijzing biedt kansen, aangezien dit voor een grotere afzetmarkt voor recreatie en toerisme zal zorgen. Deze potentie willen we beter benutten. We willen hét verbindende knooppunt van het Groene Hart zijn, dat zowel voor inwoners als voor bezoekers veel te bieden heeft. Deze ambitie moet leiden tot meer bezoekers die hier langer verblijven en meer besteden. Tegelijkertijd draagt het aanbod in de vrijetijdseconomie ook bij aan een aantrekkelijk vestigingsklimaat voor bedrijven en gelukkigere werknemers. Bedrijven vestigen zich bij voorkeur in regio's met diverse recreatieve mogelijkheden. En dit heeft weer positieve effecten op onze lokale economie; meer bestedingen bij horecagelegenheden (lunch, diner), meer behoefte aan vergaderruimtes en personeel dat mogelijk meeverhuist naar Alphen aan den Rijn.

De vrijetijdseconomie is dus zowel maatschappelijk als economisch van belang in onze gemeente.

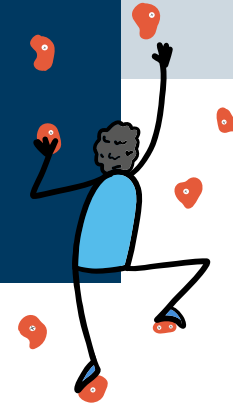
We richten ons als gemeente hierbij op twee doelgroepen:

1. Met recreatie voor onze eigen inwoners willen wij voor voldoende (openbaar toegankelijke) recreatievoorzieningen en werkgelegenheid zorgen. Denk hierbij aan een levendig stadshart met voldoende horeca en winkels, leuke (buurt)evenementen, en ruimte bieden aan ontspannende en actieve recreatiemogelijkheden. De vrijetijdseconomie draagt daarmee enerzijds bij aan het woongenot en welzijn van onze eigen inwoners, en anderzijds versterkt het de werkgelegenheid, de leefbaarheid en het voorzieningenniveau in de kernen.
2. Met recreatie als beleving willen wij onze recreatieve en toeristische potentie voor zowel regionaal als (inter)nationaal bezoek beter benutten. Zo willen we de natuurminnende, cultuurminnende toerist uit de Randstad, Nederland en de landen om ons heen bedienen met de wereldberoemde streekproducten uit Boskoop en (melk)producten uit het Groene Hart (o.a. boter, kaas en worst) gecombineerd met het beleven van het cultuurlandschap, leven onder de zeespiegel (Molenviergang) en de Romeinse Limes.

Vanuit deze Economische Agenda focussen we ons voornamelijk op het aantrekken van (meer) bezoekers naar onze gemeente die hier langer verblijven, omdat hierin de meeste economische potentie ligt. Wij willen meerdaags toerisme versterken door meer en betere overnachtingsmogelijkheden aan te bieden, het doorontwikkelen van onze attracties (Archeon, Avifauna, Schone van Boskoop, Stadshart) met daarbij diverse boekbare arrangementen, en door het stimuleren van grote - citymarketing gerelateerde - evenementen en cultuur (o.a. Werelderfgoed Romeinse Limes en Boomkwekerijmuseum Boskoop). Een essentiële voorwaarde om dit te bereiken is een goede profilering van onze gemeente in de regio en marketing van ons aanbod richting (potentiële) bezoekers.



# Uitdagingen



## Beperkte overnachtingsmogelijkheden

---

Op dit moment zijn er relatief weinig verblijfsmogelijkheden in onze gemeente, waardoor het faciliteren van meerdaags verblijf een uitdaging wordt. Zo zijn er een gering aantal hotels en een 100-tal kleinschalige overnachtingsmogelijkheden (bijvoorbeeld B&B's) in de gemeente aanwezig. De komende periode wordt (of is) dit aanbod uitgebreid met Van der Valk langs de N11, drijvende tuinkamers in de Proeftuin van Holland, Avifauna en de Stadsherberg Alphen aan den Rijn, maar er ligt meer marktpotentie om te benutten. Er is marktruimte voor meer campingplaatsen, camperplekken, passantenplaatsen in de jachthavens, recreatiewoningen en Bed & Breakfast/logeren bij de boer, in het buitengebied, dicht bij de voorzieningen van stad en dorpen.

## Nog te weinig actiegerichte samenwerking

---

Er is de afgelopen jaren hard gewerkt aan het zoeken naar een gezamenlijke strategie met alle betrokken stakeholders (bedrijven en instellingen) en profilering ('Hét verbindende knooppunt van het Groene Hart'). De komende jaren is meer aandacht nodig voor actiegerichte samenwerking, gericht op productontwikkeling zoals boekbare (vaar, wandel, fiets of beleef) arrangementen of evenementen. Daarbij liggen ook kansen voor verdere samenwerking met andere sectoren zoals detailhandel, horeca, sport en cultuur, om zo bezoekers nog meer van onze gemeente te laten zien en cross-over voordelen te bieden aan andere ondernemers.

## Impact COVID-19 op de sector

---

De afgelopen periode heeft de sector grote klappen gekregen. Met name de horeca, onze attracties waaronder Avifauna en Archeon en overnachtingsmogelijkheden hebben het erg zwaar gehad en er is nog steeds onzekerheid over de nabije toekomst. Bedrijven hebben veel veerkracht moeten tonen om nieuwe concepten te bedenken en hun verlies enigszins goed te maken. Aan de andere kant hebben mensen tegelijkertijd ontdekt hoe mooi het eigen land is om te recreëren en als vakantiebestemming kan dienen. De maatschappelijke waarde van een natuurlijke omgeving heeft meer erkenning gekregen. Dit biedt perspectief voor groei van de vrijetijdseconomie in onze gemeente, gericht op het versterken van groen en blauw.



## Uitvoeringslijnen



### 1. Vergroten mogelijkheden van natuurrecreatie en toerisme (groen & blauw)

Het groene en waterrijke landschap met de vele cultuur-historische elementen maken Alphen aan den Rijn tot een bijzondere plek in het Groene Hart. Door meer ruimte te geven aan het beleven van de natuur om ons heen, maken we het aantrekkelijker om hierin te recreëren. We zetten via ons “meerjarig investeringsprogramma infrastructuur” in op bereikbare bestemmingen, waarbij we de route-infrastructuur voor wandelen, fietsen en varen willen optimaliseren (o.a. doorfietsroutes, vaarroutes) en zorgen dat faciliteiten zoals oplaadpunten voor elektrische fietsen etc. aanwezig zijn. Waar nodig zoeken we hiervoor de regionale samenwerking. We zetten in op goede informatievoorziening over de route en omgeving en willen de ontwikkeling van meer (thema)routes stimuleren. Hiermee willen we onze inwoners en bezoekers verleiden om onderweg een stop te maken bij de echte streekproducten. Een belangrijke rol ligt hierin voor Alphen Marketing, PR&T en de sector zelf. Voor ondernemers in het landelijke gebied en in Boskoop liggen kansen om extra verdienmodellen te creëren rond recreatie in het groen en blauw. Deze ondernemers willen we hierin zoveel mogelijk (ruimtelijk) faciliteren. Vooral in Boskoop zien wij volop ontwikkelingsmogelijkheden op het gebied van recreatie en toerisme. Met het programma ‘het Schone van Boskoop’ zetten we hierin stappen.

### 2. Stimuleren meerdaags verblijf

We zetten in op meer bezoekers, die langer in onze gemeente verblijven. We willen daarvoor de overnachtingsmogelijkheden in onze gemeente verder vergroten en hier planologisch meer ruimte voor bieden. Meer (zakelijk en toeristisch) verblijf kan immers ook meer bezoek en meer omzet betekenen, voor de gehele sector. Te denken valt aan (boutique)hotels, B&B's, campings, camperplaatsen en een recreatiepark met recreatiewoningen. Uitgebreider marktonderzoek is hiervoor wenselijk. Ook willen we het aanbod van boekbare (wandel-fiets-, vaar-, beleef) arrangementen in onze gemeente vergroten. Dit vraagt om meer (regionale) samenwerking en ‘productontwikkeling’, niet alleen in de sector zelf, maar ook in samenwerking met andere sectoren als detailhandel, horeca, sport of cultuur. Door verblijfsmogelijkheden te koppelen aan routes en arrangementen (uitgezet door de recreatieve sector) kunnen we een compleet pakket aanbieden voor zowel lokaal, regionaal als mogelijk ook buitenlands toerisme.

### 3. Sterkere profilering van ons toeristisch en recreatief aanbod richting (potentiële) bezoekers van Alphen aan den Rijn en het Groene Hart

We zetten in op een betere branding/profilering van onze gemeente in de regio richting (potentiële) bezoekers. In samenwerking met Alphen Marketing en PReT profileren wij ons richting (potentiële) bezoekers als “hét verbindend knooppunt van het Groene Hart” en als “Wereldstad aan de Limes” dat voor zowel inwoners als voor bezoekers veel te bieden heeft. Hierbij willen we enerzijds meer zichtbaarheid creëren voor onze 6 ‘iconen’: Archeon, Avifauna, Boskoop, stadshart Alphen en de gebieden: Bentwoud, en Park Zegersloot. Anderzijds willen we ook meer bekendheid voor het cultuurhistorische landschap, zoals Molenviergang, de Oude Hollandse Waterlinie en de Romeinse Limes. Samen met onder andere Alphen Marketing en PReT werken we aan gerichte marketing en promotie activiteiten/campagnes en het stimuleren

van passende evenementen en boekbare arrangementen. Onze profilering staat niet op zichzelf, maar is complementair aan de profilering binnen de regio en kan naast elkaar bestaan. Regionaal werken we nauw samen in de Rijnstreek voor doorlopende wandel- en fietsroutes en het vaarnetwerk van het Hollands Plassengebied. Daarnaast werken samen met Groene Hart Marketing om regionale bezoekers/toeristen naar het Groene Hart te trekken. Daarbij kan Alphen aan den Rijn met name de natuur- en cultuurminnende toerist uit de Randstad, Nederland en landen om ons heen (Europa) bedienen, door de wereldberoemde streekproducten uit Boskoop, de melkproducten uit het Groene Hart (o.a. boter, kaas en worst) gecombineerd met het beleven van het cultuurlandschap, leven onder de zeespiegel (Molenviergang) en de Romeinse Limes.

### 4. Versterking van huidige iconen Archeon, Avifauna en Boskoop

We zetten in op doorontwikkeling van onze iconen Archeon en Avifauna en ontwikkelen ‘het schone van Boskoop’ verder als 3e icoon en stimuleren daarmee een verdere groei van het aantal bezoekers. Daarbij streven we in 2022/2023 naar herstel van het bezoekersaantal en doorgroei in 2024 naar 800.000 bezoekers.





## Acties en projecten 2021-2025



### Uitvoeringslijnen

1. Vergroten mogelijkheden van natuurrecreatie en toerisme (groen & blauw)

### Projecten/acties

- Samenwerking met Nieuwkoop & Kaag en Braassem voor plassegebieden en doorlopende wandel- en fietsroutes
- Rijn- en Veenstreek FMP programma recreatie & natuur ontwikkeling
- Programma 'Schone van Boskoop' i.s.m. PReT en Greenport Boskoop
- Uitvoeringsprogramma Visie op water
- Inzetten op goede infrastructuur (recreatieve fiets- en wandelpaden) via mobiliteitsprogramma
- Streekproducten: stimuleren van unieke producten van zeer hoge kwaliteit i.p.v. produceren voor de wereldvoedselmarkt
- Opstellen beleid buitengebied

# Acties en projecten

## Uitvoeringslijnen

## Projecten/acties

### 2. Stimuleren meerdaags verblijf

- Bestemmingsplan v/d Valk hotel
- (Markt)onderzoek naar mogelijkheden voor uitbreiding van overnachtingsmogelijkheden
- Opstellen gemeentelijk overnachtingenbeleid
- Stimuleren boekbare arrangementen voor tour-operators & vermarkten hiervan via o.a. Alphen Marketing
- Stimuleren uitbreiding van citymarketing gerelateerde evenementen

### 3. Sterkere profilering van ons toeristisch en recreatief aanbod richting (potentiële) bezoekers van Alphen aan den Rijn en het Groene Hart

- Continuering opdrachtverlening Alphen Marketing o.a. voor marketing & promotieactiviteiten vrijetijdseconomie inwoners en bezoekers
- Samenwerking in Groene Hart en regiomarketing, t.b.v. aantrekken regionale bezoekers/toeristen
- Verkenning portal website van de gemeente voor toerisme, evenementen, etc.
- Limes feestjaar 2022

### 4. Doorontwikkelen iconen Avifauna, Archeon en Boskoop

- Uitvoeren actie-agenda met PReT inclusief "Schone van Boskoop"/ Tuinen van Boskoop
- Masterplan Avifauna
- Archeon entree, verbrede corridor, NRSM en depot

06

# Uitvoering & financiën





## Uitvoering & Financiën

Deze Economische Agenda gaat in op onze economische ambities voor de komende jaren. Daarbij geven we per pijler aan hoe we deze ambities willen realiseren en benoemen we de activiteiten en projecten waar we mee aan de slag zijn of willen om de ambities te realiseren. In dit overzicht is echter nog geen prioritering aangebracht. Dit is wel nodig. We kunnen niet alles tegelijk en de uitvoering is tevens afhankelijk van beschikbare budgetten en capaciteit. Dit vraagt om het maken van keuzes. Deze keuzes leggen we vast in een separaat Uitvoeringsprogramma.

### **Flexibel uitvoeringsprogramma**

Het Uitvoeringsprogramma van deze Economische Agenda 2021-2025 stellen we op in samenwerking met onze economische partners zoals EDDBA, VOA, PRéT en Greenport Boskoop. Hiermee zorgen we voor commitment bij de uitvoering. We starten met een Uitvoeringsprogramma voor het jaar 2021-2022. We leggen hierin per pijler de activiteiten en projecten vast die prioriteit hebben. Tevens benoemen we hierin per project welke partijen betrokken zijn en welke rol de gemeente inneemt. De omgeving is echter voortdurend in beweging. Daarom willen we ruimte vrijhouden om in te kunnen spelen

op ontwikkelingen, (subsidie)kansen en nieuwe initiatieven die we nu nog niet kennen maar die wel bijdragen aan het realiseren van onze ambities. Zo blijven we wendbaar in de uitvoering. We passen het uitvoeringsprogramma jaarlijks aan, waar nodig. Het EDDBA-platform kan daarbij dienen als primaire plek waar het overleg en de uitwisseling over ambities, projecten en voortgang van de uitvoering tussen gemeente en economische partners gezamenlijk plaatsvindt.



## Uitvoering & Financiën

De uitvoering van deze Economische Agenda 2021-2025 vraagt om passende financiële middelen en voldoende capaciteit voor de uitvoering. Dit is een randvoorwaarde voor succes. Hiervoor is een voorstel opgenomen in de kadernota en begroting 2022. Het is uiteindelijk aan de gemeenteraad om deze (structurele) budgetten voor de uitvoering van deze Economische Agenda beschikbaar te stellen. Het benodigde budget voor de uitvoering bestaat uit de volgende drie onderdelen: algemeen werkbudget Economie, Innovatiefonds Economie en een vernieuwde 'LEF-regeling'.

### 1. Algemeen werkbudget Economie gemeente Alphen aan den Rijn

Voldoende structureel werkbudget voor het team Economie is essentieel om onze rol als gemeente goed in te kunnen vullen en om te zorgen voor voldoende capaciteit voor de uitvoering. Zo is uitbreiding van de formatie nodig omdat economische opgaven steeds complexer en integraler worden en brede afstemming zowel intern in de organisatie als met lokale en regionale partijen meer inzet zal vragen. Om een mkb-vriendelijke gemeente te zijn met een aantrekkelijk ondernemersklimaat en passende dienstverlening, is een structurele verhoging van het werkbudget noodzakelijk. Voor dit onderdeel is een structureel budget van € 200.000 per jaar nodig.

### 2. Innovatiefonds Economie

Een belangrijk instrument waarmee we concrete innovatieprojecten willen stimuleren en realiseren, is het "Innovatiefonds Economie". Dit fonds is bedoeld als aanjaagbudget voor innovatieve samenwerkingsprojecten die bijdragen aan het verduurzamen van de economie. Tevens willen we dit fonds inzetten als gemeentelijke cofinanciering om regionale, provinciale, Rijks-, of EU-middelen te ontsluiten bij duurzame projecten, programma's en innovaties die aansluiten bij onze economische ambities en die het bedrijfsleven ten goede komen. We realiseren daarmee met onze gemeentelijke middelen een multiplier-effect, waarbij we met dezelfde middelen een groter (maatschappelijk) effect kunnen realiseren. Voor dit onderdeel is een eenmalig budget van € 500.000 nodig.

### 3. Vernieuwde 'LEF-regeling'

Als derde onderdeel zetten we in op een vernieuwde versie van de cofinancieringsregeling LEF (Lokaal Economisch Fonds). Het bedrijfsleven heeft aangegeven het opnieuw instellen van een LEF-regeling toe te juichen, omdat dit als belangrijke katalysator voor veel projecten heeft gediend in de periode 2016-2019. Met een vernieuwde LEF-regeling kunnen we lokale projecten ondersteunen die bijdragen aan het (versneld) realiseren van de ambities binnen de vijf pijlers zoals opgenomen in deze Economische Agenda. Voor dit onderdeel is een budget van € 350.000 per jaar nodig voor de periode 2022-2025.

### *Reeds beschikbare budgetten*

Voor de uitvoering van de Economische Agenda zijn de volgende budgetten reeds structureel beschikbaar gesteld:

- a. Bijdrage voor Economic Development Board Alphen aan den Rijn (EDBA)

We ondersteunen de stichting EDBA door middel van een subsidie voor hun rol als onafhankelijk adviesorgaan in het economisch domein. Daarnaast vervullen zij ook een rol als aanjager en activator van (duurzame) innovatieprojecten die aansluiten bij de ambities van onze Economische Agenda en die van meerwaarde zijn voor de lange termijn. Tevens is EDBA de organisator van het EDBA-platform. Voor de inzet en activiteiten van de EDBA is € 225.000,- per jaar beschikbaar in de begroting.

- b. Bijdrage voor stichting Alphen Marketing

We verstrekken aan de stichting Alphen Marketing een opdracht om de gemeente Alphen aan den Rijn op de kaart te zetten, passend bij onze ambities vanuit deze Economische Agenda. De promotie- en marketingactiviteiten moeten zorgen voor meer zichtbaarheid en herkenbaarheid van ons economische profiel als duurzame en innovatieve mkb-gemeente, en leiden tot o.a. meer bezoekers, bestedingen en banen. Voor de inzet van stichting Alphen Marketing is € 350.000,- per jaar beschikbaar in de begroting.

- c. Overige budgetten

Deze Economische Agenda staat verder volop in verbinding met andere opgaven zoals duurzaamheid, wonen, mobiliteit, jongeren en digitalisering. Dit betekent een integrale samenwerking in de gemeentelijke organisatie, goede aansturing en slimme inzet van capaciteit en bestaande budgetten vanuit de verschillende opgaven waar dit kan. Mochten er nieuwe thema's en economische kansen zich aandienen die in lijn zijn met de Economische Agenda maar waarvoor geen dekking beschikbaar is, dan worden de mogelijkheden voor incidentele, aanvullende middelen nader verkend. Zowel binnen de gemeente als extern (regio, provincie Zuid-Holland, het Rijk of de EU).

### **Monitoring en verantwoording**

We willen inzicht houden in hoe de economie van Alphen aan den Rijn zich ontwikkelt en of het gevoerde beleid en de uitvoering bijsturing behoeft. Monitoring van de economische ontwikkeling doen we aan de hand van meetbare indicatoren en op basis van beschikbare data (CBS, Locatus, LISA, Brede Welvaartmonitor etc.). Een kanttekening hierbij is dat naast de invloed van acties vanuit de Economische Agenda, de economische ontwikkeling ook door vele andere factoren wordt beïnvloed zoals conjunctuur, sociaal- maatschappelijke en technologische ontwikkelingen. Een causaal verband tussen onze inzet, projecten en de economische ontwikkeling van onze gemeente is daardoor niet eenvoudig te leggen. Daarnaast monitoren we ook de waardering en behoeften



## Uitvoering & Financiën

van ondernemers over het ondernemersklimaat in onze gemeente. Dit doen via een periodieke peiling onder onze ondernemers. Verantwoording over het gevoerde beleid richting gemeenteraad en de scores van Alphen aan den Rijn op meetbare economische indicatoren, vindt jaarlijks plaats via de P&C cyclus.

### **Interne samenwerking**

De Economische Agenda heeft een integraal karakter en raakt verschillende teams en opgaven in de gemeentelijke organisatie. Integrale afstemming in het gemeentehuis vindt primair plaats via het opgegevericht werken. Vanuit de opgave 'Economie van de 21ste eeuw' wordt regie gevoerd op de voortgang van de gehele Economische Agenda en de verbindingen gelegd met de andere opgaven, voor samenwerking, budgetten en capaciteit waar nodig.

### **Externe samenwerking**

Zoals eerder benoemd werken we nauw samen met onze lokale en regionale partners aan het realiseren van de ambities uit deze Economische Agenda. Lokaal vindt de uitvoering en afstemming plaats in verschillende samenwerkingsverbanden,

zoals VOA, stichting Greenport Boskoop, PReT of het Centrummanagement. In het EDDBA-platform komen de vertegenwoordigers van deze organisaties en de gemeente periodiek samen. Het EDDBA platform is dan ook een logische plek om de voortgang en uitwisseling over de verschillende ambities en thema's uit de Economische Agenda gezamenlijk te bespreken. Daarnaast werkt de gemeente ook in de regio nauw samen aan de verschillende economische opgaven, zoals in Holland Rijnland, Platform Groene Hart Werkt!, Midden-Holland, samenwerkingsverband Alphen-Gouda-Woerden en de G40. In deze gremia zullen we onze opgaven en ambities waar nodig agenderen en actief de samenwerking zoeken. Tevens investeren we in het onderhouden en uitbreiden van een breed netwerk van publieke en private partners (regionaal, provinciaal en nationaal) die bij kunnen dragen aan het realiseren van onze projecten en ambities. Bijvoorbeeld Provincie Zuid-Holland, Innovation Quarter, Economic Board Zuid Holland, het Versnellingshuis Nederland Circulair, kennis- en onderwijsinstellingen etc.

# Bijlage 1: De economie van Alphen aan den Rijn: zo staan we ervoor

## Werkloosheid 2019 & 2020

	2019	2020
0172	3,0 %	3,6 %
NL	3,4%	3,8 %

## Innovatiekracht

Aantal snelgroeiende ondernemingen per 1.000 vestigingen (2019)

0172	17,9
NL	19

## Circulaire economie

- + Veel animo
- Weinig fysieke ruimte
- Weinig samenwerking

## Regionale kracht

Sierteelt  
Handel & Logistiek  
Bouw

## Toerisme & Recreatie

- > Beneden gemiddelde positie t.o.v. landelijk
- > Meerdaags toerisme onderontwikkeld

## Onderwijs-arbeidsmarkt

Kwantitatieve, kwalitatieve en sectorale mismatch, met name in sectoren als techniek & bouw, handel & logistiek, sierteelt, zorg & welzijn

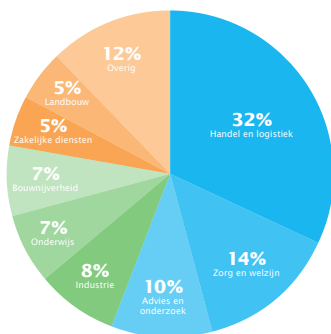
## Logistiek

Sterke logistieke propositie  
+ centrale ligging in Randstad  
+ nabij N11  
+ containerterminal Alpherium

## Arbeidspendel

- > In 2019 werken van de 57.000 werknemers meer werknemers buiten (65%, uitgaande pendel) dan binnen de gemeente Alphen aan den Rijn (35%).
- > Van de 42.500 werknemersbanen in Alphen aan den Rijn (2019) worden 20.100 (47%) ingevuld door Alphenaren.
- > Daarnaast zijn er circa 6.200 ZZP'ers in Alphen aan den Rijn, hiervan is niet bekend welk aandeel binnen de eigen gemeente werkt.

## Sectorverdeling in % werkgelegenheid



- > Brede sectorvertegenwoordiging draagt bij aan veerkrachtige economie
- > Merendeel mkb-bedrijven (vooral kleinbedrijf < 50 werkzame personen), die sterk lokaal en/of regionaal gebonden zijn



## IN:

Aantal werknemersbanen in Alphen aan den Rijn ingevuld door mensen woonachtig buiten de gemeente: 22.400

## UIT:

Deel van de Alphense beroepsbevolking dat buiten Alphen aan den Rijn werkt: 36.900

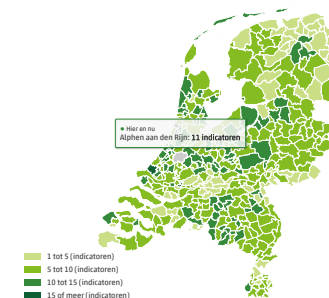
## Bedrijventerreinen

- > 365 netto ha waarvan beperkt direct beschikbaar aanbod
- > 48% van de banen in Alphen aan den Rijn hangt (in)direct samen met bedrijventerreinen (16.000 direct en 6.800 indirect)

## Brede Welvaart Monitor 2020

- > In 2020 scoort gemeente Alphen aan den Rijn met 11 indicatoren in de kopgroep van Nederlandse gemeenten
- > Op 7 indicatoren scoort Alphen aan den Rijn in de onderste categorie, dat is bovengemiddeld goed.

Indicatoren bovenaan de gemeentelijke ranglijst van de brede welvaart<sup>1)</sup>



Bron: CBS, regionale Monitor Brede Welvaart 2020  
<sup>1)</sup>De kaart toont het aantal indicatoren waarvoor een gemeente behoort tot het bovenste kwart van gemeenten.

## Colofon

De Economische Agenda 2021-2025 is een uitgave van  
Gemeente Alphen aan den Rijn

### Contactinformatie:

Gemeente Alphen aan den Rijn t.a.v. Economische  
Zaken  
Stadhuisplein 1  
2400 AA Alphen aan den Rijn

E-mail: [\*Economischezaken@alphenaandenrijn.nl\*](mailto:Economischezaken@alphenaandenrijn.nl)

Website: [\*www.alphenaandenrijn.nl\*](http://www.alphenaandenrijn.nl)

Tekstredactie: team Economie

Vormgeving: Buro Brand

Alphen aan den Rijn